



Vinátta - gleði - virðing

Starfsáætlun Þjórsárskóla 2024-2025

Innihald

<i>Vikulegur starfstími</i>	4
<i>Starfsfólk skólans</i>	4
<i>Skipurit skólans</i>	5
<i>Skóladagatal</i>	5
<i>Kennsluhópar</i>	6
<i>Skólavistun</i>	6
<i>Skólaráð</i>	7
<i>Foreldrafélag</i>	7
<i>Nemendaverndarráð</i>	8
<i>Farsæld barna</i>	8
<i>Nemendafélag</i>	8
<i>Skólareglur 2023-2024</i>	8
<i>Rýmingaráætlun, eineltisáætlun og áfallaáætlun</i>	11
<i>Jafnréttisáætlun</i>	11
<i>Móttaka nýrra nemenda</i>	11
<i>Símenntunáætlun</i>	11
<i>Forvarnaráætlun</i>	13
<i>Skólahjúkrunarfræðingur</i>	13
<i>Skóla- og velferðarþjónusta</i>	13
<i>Námsmat</i>	13
<i>Heimanám</i>	14
<i>Stoðþjónustu/sérkennsla</i>	14
<i>Móttökuáætlun vegna nemenda með sérþarfir</i>	14
<i>Skimanir og kannanir í Þjórsárskóla</i>	15
<i>Þróunarverkefni skólans</i>	17
<i>ART er smart</i>	17

Grænfáninn	17
Þjóðskógur.....	18
Heilsuefandi grunnskóli	18
Hugræn atferlisfræði í skólastarfi	18
Stækkaðu framtíðina	19
<i>Samstarf við aðra skóla á svæðinu.....</i>	<i>19</i>
Samstarf við Flúðaskóla	19
Samstarf við leikskólann Leikholt	19
Félagsmiðstöðin Zero	19
Tónlistarskóli Árnesinga.....	20
<i>Mötuneyti og morgunhressing</i>	<i>20</i>
<i>Skólaakstur.....</i>	<i>20</i>
<i>Félagslíf.....</i>	<i>24</i>
<i>Viðburðir</i>	<i>24</i>
<i>Innra mat í Þjórsárskóla.....</i>	<i>25</i>
<i>Neyðarskipulag brunavarna.....</i>	<i>27</i>
<i>Áfallaáætlun.....</i>	<i>34</i>
<i>Móttaka nýrra nemenda í Þjórsárskóla.....</i>	<i>37</i>
<i>Forvarnaáætlun</i>	<i>42</i>

Vikulegur starfstími

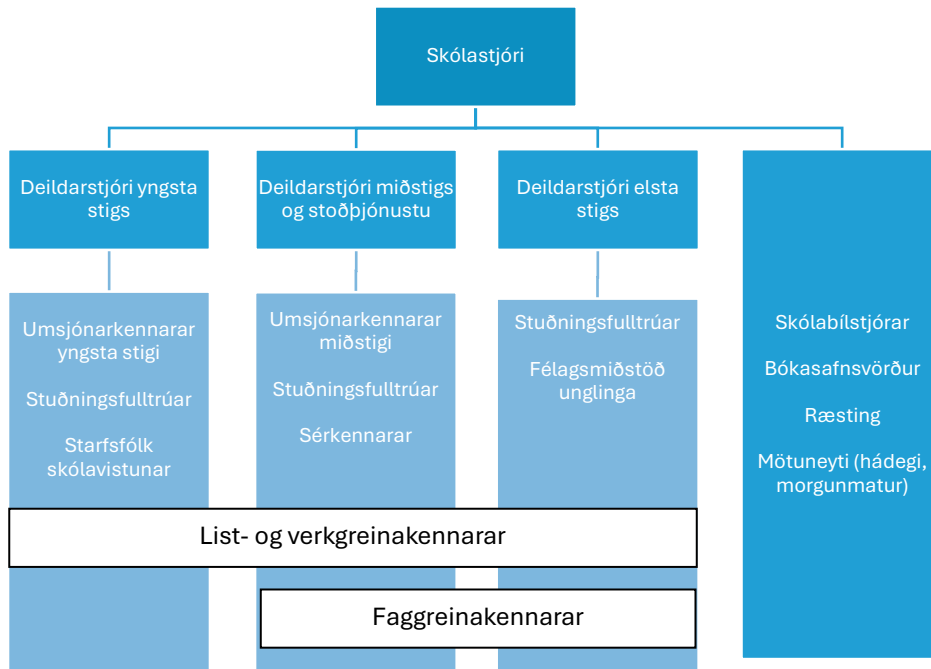
Kennslan hefst kl. 8:25 alla daga.

Á mánudögum lýkur kennslu kl. 13:45. Þriðjudaga og miðvikudaga lýkur skólanum kl. 14:35 og fimmtudaga hjá yngri nemendum 12:40 en eldri kl. 15:15. Skólavíkunni lýkur kl.12:30 á föstudögum.

Starfsfólk skólans

Andrea Sif Snæbjörnsdóttir	Leiðbeinandi	andrea@thjorsarskoli.is	8675751
Aníta Hrund Vilhjálmsdóttir	Leiðbeinandi/skólaliði	anitah@thjorsarskoli.is	7735657
Árdís Jónsdóttir	Grunnskólakennari	ardis@thjorsarskoli.is	8481455
Ásta Björg Nathanaelsdóttir	Stuðningsfulltrúi	asta@thjorsarskoli.is	8490617
Bolette Høeg Koch	Skólastjóri	bolette@thjorsarskoli.is	8959660
Elin M. Moqvist	Skólaliði	elin@thjorsarskoli.is	8683006
Guðbjörg H. Bjarnadóttir	Grunnskólakennari	gudbjorg@thjorsarskoli.is	8481626
Halla Rúnarsdóttir	Grunnskólakennari	hallar@thjorsarskoli.is	6934784
Halla S. Bjarnadóttir	Grunnskólakennari	hallas@thjorsarskoli.is	8445792
Helena Steinþórsdóttir	Deildastjóri unglíngastig	helena@thjorsarskoli.is	8669985
Hrafnhildur Ágústsdóttir	Ræstitæknir/skólaliði	Hrafnhildur@thjorsarskoli.is	8624452
Hrönn Brandsdóttir	Skólaliði	hronn@thjorsarskoli.is	8669923
Ingibjörg María Guðmundsdóttir	Deildastjóri miðstigs/sérkennslu	ingibjorg@thjorsarskoli.is	8645481
Karen K. Ernstsóttir	Skólaliði /leiðbeinandi	karenk@thjorsarskoli.is	8404613
Kristín Gísladóttir	Deildastjóri yngsta stigs Staðgengill skólastjóra	kristin@thjorsarskoli.is	8465422
Lilja Loftsdóttir	Leiðbeinandi/skólaliði	lilja@thjorsarskoli.is	8478162
Oddrún Ýr Sigurðardóttir	Proskapjálfi/leiðbeinandi	oddrun@thjorsarskoli.is	8498088
Sigríður Garðarsdóttir	Skólaliði	sigridur@thjorsarskoli.is	8483538
Sophie S. Dobernigg	Grunnskólakennari	sophie@thorsarskoli.is	7671559

Skipurit skólans



Skólastjóri: Bolette Høeg Koch, staðgengill: Kristín Gísladóttir

Skóladagatal

Samband íslenskra sveitarfélaga

Skóladagatal 2024 - 2025

Nafn skóla: Þjorsarskóli

AGÚST	SEPTEMBER	OKTÓBER	NOVEMBER	DESEMBER	JANÚAR	FEBRUAR	MÁRS	APRÍL	MÁJ	JÚNÍ	JÚLÍ
1. A	1. S	1. M	1. F	1. S	1. M	1. F	1. S	1. M	1. F	1. S	1. M
2. F	2. M	2. A	2. L	2. M	2. F	2. S	2. M	2. F	2. S	2. M	2. A
3. L	3. F	3. M	3. A	3. M	3. F	3. S	3. M	3. F	3. S	3. M	3. A
4. M	4. A	4. F	4. M	4. A	4. L	4. M	4. F	4. S	4. M	4. A	4. F
5. A	5. M	5. A	5. L	5. M	5. A	5. M	5. F	5. S	5. M	5. A	5. F
6. M	6. A	6. M	6. F	6. M	6. A	6. M	6. F	6. S	6. M	6. A	6. F
7. A	7. M	7. A	7. L	7. M	7. A	7. M	7. F	7. S	7. M	7. A	7. F
8. M	8. A	8. M	8. F	8. M	8. A	8. M	8. F	8. S	8. M	8. A	8. F
9. A	9. M	9. A	9. L	9. M	9. A	9. M	9. F	9. S	9. M	9. A	9. F
10. M	10. A	10. M	10. F	10. M	10. A	10. M	10. F	10. S	10. M	10. A	10. F
11. A	11. M	11. A	11. L	11. M	11. A	11. M	11. F	11. S	11. M	11. A	11. F
12. M	12. A	12. M	12. F	12. M	12. A	12. M	12. F	12. S	12. M	12. A	12. F
13. A	13. M	13. A	13. L	13. M	13. A	13. M	13. F	13. S	13. M	13. A	13. F
14. M	14. A	14. M	14. F	14. M	14. A	14. M	14. F	14. S	14. M	14. A	14. F
15. A	15. M	15. A	15. L	15. M	15. A	15. M	15. F	15. S	15. M	15. A	15. F
16. M	16. A	16. M	16. F	16. M	16. A	16. M	16. F	16. S	16. M	16. A	16. F
17. A	17. M	17. A	17. L	17. M	17. A	17. M	17. F	17. S	17. M	17. A	17. F
18. M	18. A	18. M	18. F	18. M	18. A	18. M	18. F	18. S	18. M	18. A	18. F
19. A	19. M	19. A	19. L	19. M	19. A	19. M	19. F	19. S	19. M	19. A	19. F
20. M	20. A	20. M	20. F	20. M	20. A	20. M	20. F	20. S	20. M	20. A	20. F
21. A	21. M	21. A	21. L	21. M	21. A	21. M	21. F	21. S	21. M	21. A	21. F
22. M	22. A	22. M	22. F	22. M	22. A	22. M	22. F	22. S	22. M	22. A	22. F
23. A	23. M	23. A	23. L	23. M	23. A	23. M	23. F	23. S	23. M	23. A	23. F
24. M	24. A	24. M	24. F	24. M	24. A	24. M	24. F	24. S	24. M	24. A	24. F
25. A	25. M	25. A	25. L	25. M	25. A	25. M	25. F	25. S	25. M	25. A	25. F
26. M	26. A	26. M	26. F	26. M	26. A	26. M	26. F	26. S	26. M	26. A	26. F
27. A	27. M	27. A	27. L	27. M	27. A	27. M	27. F	27. S	27. M	27. A	27. F
28. M	28. A	28. M	28. F	28. M	28. A	28. M	28. F	28. S	28. M	28. A	28. F
29. A	29. M	29. A	29. L	29. M	29. A	29. M	29. F	29. S	29. M	29. A	29. F
30. M	30. A	30. M	30. F	30. M	30. A	30. M	30. F	30. S	30. M	30. A	30. F
31. A	31. M	31. A	31. L	31. M	31. A	31. M	31. F	31. S	31. M	31. A	31. F

Samkvæmt jarasamningi sveitarfélaga við Kennarasambands Íslands skulu skóladagar nemenda vera 180 á tímabilinu 20. ágúst til 10. júní. Sérstakir starfsdagar kennara á starfstíma nemenda eru fimm og skulu ákveðnir af skólustjóra í samráði við kennara og með hliðsjón af jarasamningum. Starfsdagar kennara utan starfstíma nemenda eru 8.

Kennsluhópar

Yngsta stig er 1.-4. bekkur og er kennt í sama kennslurými í stöðvavinnu með tveimur kennurum og tveimur stuðningsfulltrúum í teymi. Nemendur eru 32 í heildina sem er skipt upp í minni hópa í list- og verkgreinum og fámenna hópa fyrir stöðvavinnu. Umsjónarkennarar eru Kristín Gísladóttir og Andrea Sif Snæbjörnsdóttir.

Miðstigi, 5.-7. bekk, er kennt saman í einu kennslurými með einum kennara og stuðningsfulltrúa. Nemendur eru 12 í heildina. Hópnum er skipt upp í fámennari hópa í list- og verkgreinum ásamt náttúrufræði og ensku. Umsjónarkennari er Oddrún Ýr Sigurðardóttir.

Unglingastigið er einn 8. bekkur með 8 nemendum. Umsjónarkennari er Helena Steinþórsdóttir. Unglingastigið er í íþróttum með 7. bekk.

Skólavistun

Skólavistun er fyrir nemendur í 1.-4. bekk

Boðið er upp á skólavistun til kl. 16:00 mánudaga – fimmtudaga þegar kennsla er. Mánudaga frá kl. 13:40, þriðjudaga og miðvikudaga frá kl. 14:40 og fimmtudaga frá kl. 12:40 Vistunarstaður er Þjórskóli, Árnesi.

Í skólavistun eru nemendur í frjálsum leik úti og inni eftir aðstæðum hverju sinni. Svæði skólavistunar í Þjórskóla er aðallega í kennslustofu yngsta stigs.

Símanúmer skólans er 486-6000.

Starfsmenn skólavistunar er Hrönn Brandsdóttir gsm sími: 8669923 og Alda Sól Hauksdóttir

Reglur um skólavistun

1. Boðið er upp á skólavistun til kl. 16:00 mánudag – fimmtudags, þegar kennsla er. Vistunarstaður er Þjórskóli, Árnesi. Ekki er nauðsynlegt að nemendur séu vistaðir alla daga vikunnar og hægt er að semja um tímalengd. Þurfi foreldri að lengja vistunartímann í einstök skipti þarf að greiða fyrir það aukalega sbr. verðskrá.
2. Hámarksfjöldi einstaklinga í vistun þ.e. nemenda í 1. – 4. bekk er 10 á starfsmann.
3. Tveir starfsmenn starfa við vistunina ásamt skólastjóra sem sinnir umsjón. Nemendur fá síðdegishressingu.
4. Til þess að starfsemin geti þrífist þurfa að vera a.m.k. þrír nemendur í vistun.
5. Náí fjöldi nemenda ekki tíu á starfsmann er heimilt að taka nemendur inn dag og dag í aukavistun. Jafnframt geta þeir sem eru með börn sín í vistun ákveðinn tíma lengt daginn vegna sérstakra ástæðna eða bætt öðrum við gegn aukagreiðslu.
6. Boðið verður upp á skólaakstur í Brautarholt um kl. 16 þá daga sem vistun er ef þrír eða fleiri nemendur þiggja akstur.
7. Taxti – skólavistunar:
 - Kostnaður pr. klst. er kr. 326
 - Síðdegishressing kr.93.
 - Ef beðið er um aukavistun kostar klst. 400.- og náðarkorterið kr. 600.

- Taxi fylgir breytingum á gjaldskrá sveitarfélagsins.
 - Systkinaafsláttur: Yngsta barn greiði fullt gjald, 25% afsláttur af öðru barni 50% afsláttur af því þriðja.
8. Einstæðir foreldrar fá 25% afslátt af vistunargjaldi.
 9. Sækja þarf um breytingar á vistunartíma með minnst 30 daga fyrirvara.

Skólaráð

Kosið er í skólaráð til tveggja ára í senn. Skólaráð er skipað níu einstaklingum: tveimur fulltrúum kennara, einum fulltrúa annars starfsfólks, tveimur fulltrúum nemenda, tveimur fulltrúum foreldra, auk fulltrúa grenndarsamfélagsins og skólastjóra sem stýrir starfi ráðsins. Upplýsingar um nefndamenn í skólaráðið er að finna á heimasíðu skólans.

Starfsáætlun fyrir skólaráð Þjósárskóla:

1. Fyrsti fundur skólaársins er í september:
 1. Starfsáætlun
 2. Almenni hluti námskrár
 3. Akstur skipulag
 4. Skipulag vetrarins fyrir Heilsueflandi skóla
2. Fundur í lok október
 1. Fjárhagáætlun
 2. Heilsueflandi grunnskóli
3. Fundur mars/apríl
 1. Skóladagatalið fyrir næsta skólaár
 2. Innra mat skólans
 3. Heilsueflandi grunnskóli

Foreldrafélag

Í stjórn foreldrafélagsins sitja fimm aðalmenn og tveir varamenn. Lög foreldrafélagsins og frekari upplýsingar eru undir flípum á heimasíðu skólans. Í stjórn foreldrafélagsins eru fimm stjórnarmenn úr hópi foreldra barna í skólanum. Stjórnin er formaður, ritari, gjaldkeri og meðstjórnendur.

Foreldrarfélagsstjórn 2024-2025

Ásta Björg Nathanaelsdóttir, formaður og ritari

Björn Hrannar Björnsson, gjaldkeri

Andrea Sif Snæbjörnsdóttir, Hrönn Brandsdóttir og Herczeg Sára meðstjórnendur

Varamenn eru Karen Kristjana Erntdóttir og Sigfús Harðarson.

Nemendaverndarráð

Í nemendaverndarráði sitja Sigríður Björg, hjúkrunarfræðingur, Sigrún Helgadóttir kennsluráðgjafi, Bolette Høeg Koch, skólastjóri, Kristín Gísladóttir deildarstjóri, Ingibjörg M. Guðmundsdóttir sérkennari/sálfræðingur, Edda Sigurjónsdóttir. Á heimasíðu skólans eru eyðublöð til þess að sækja um aðstoð nemendaverndarráðs.

<https://thjorsarskoli.is/skolinn/almennar-upplysingar/eydublod/>

Farsæld barna

Tengiliður farsældar barna er Ingibjörg María Guðmundsdóttir. Foreldrar geta haft samband í tölvupósti eða með símtali til að fá leiðsögn um þjónustu fyrir barn sitt í samræmi við lög um farsæld barna. Netfangið er ingibjorg@thjorsarskoli.is. Nánari upplýsingar um vinnulag er á heimasíðu skólans.

Nemendafélag

Nemendafélag skólans er kosið til eins árs í senn úr hópi nemenda í eldri árgöngum. Í því sitja þrír aðalmenn og þrír til vara. Verið er að vinna að útfærslum út frá þróun skólans.

Skólareglur 2023-2024

Í Þjórarskóla grundvallast samskipti á virðingu og kurteisi og rétti allra á vinnufriði.

1. Námið er stundað af vandvirkni í Þjórarskóla.
2. Lögð er áhersla á góða umgengni í öllu starfi skólans.
3. Lögð er áhersla á heilbrigði og hollar lífsvenjur.
4. Kennarar stýra kennslustundum og nemendur fara eftir fyrirmælum þeirra og annars starfsfólks skólans á skólatíma.
5. ART/Bekkjareglur eiga að vera í öllum bekkjum.
6. Nemendur eru á skólalóðinni á skólatíma.
7. Við notum ekki tæki í skólanum sem valda truflunum eða óþægindum.
8. Nemendur bera sjálfir ábyrgð á verðmætum sem þeir koma með í skólann.
9. Nemendur skulu koma klæddir fötum sem hæfa veðri og aðstæðum.
10. Nemendur spennu alltaf beltin í skólabílum.
11. Öll neysla matar og drykkja er óheimil í skólabílum.
12. Nemendur fara eftir fyrirmælum bílstjóra.
13. Við mætum stundvíslega í kennslustundir.
14. Skólareglur gilda í öllu starfi á vegum skólans.
15. Starfsfólk stjórna aðgengi að lyftunni

Greinargerð

Námið er stundað af vandvirkni í Þjórskóla. Í því felst að nemendur mæta stundvíslega í allar kennslustundir, vel undirbúnir og hafa meðferðis tilskilin gögn og áhöld. Góð umgengni er í öllu starfi skólans. Í því felst að allir ganga þrifalega um, inni sem úti og bera virðingu fyrir sínum eigin eigin, annarra og skólans. Allir raða skóm, ganga frá útifatnaði á viðeigandi staði, ganga frá verkfærum/spilum/áhöldum og hirða vel um námsbækur og önnur gögn. Allir ganga vel um útisvæði í kennslu og leik. Lagt er upp úr hollum málsverðum á skólatíma og hollu nesti í ferðum. Nemendur neyta hvorki sælgætis né gosdrykkja og notkun tyggjós er ekki leyfð. Við notum ekki vímuefni í störfum okkar.

Starfsfólk skólans aðstoðar nemendur við að leysa úr málum sem upp kunna að koma á meðal þeirra. Allir bekkir eiga að hafa sínar eigin bekkjarreglur sbr. ART, bekkjarsáttmála og Olweus.

Nemendur eru á ábyrgð foreldra þegar þeir fara úr skólabíl annars staðar en við heimili sitt eða skóla. Foreldrar eiga að láta bilstjóra og skóla vita um breytingar á heimferð barna sinna. Um notkun síma fer eins og sérstakar símareglur kveða á um. Við notum hvorki reiðhjól, línuskauta né hjólabretti á skólatíma.

Nemendur fara ávallt út í frímínútur óháð veðri og gera má ráð fyrir útikennslu í ákveðnum tilvikum. Nemendur skulu spenna beltin um leið og sest er í skólabíl og þau ekki leyst fyrr en bíllinn hefur numið staðar þar sem nemandi fer úr. Öll neysla matar og drykkja er óheimil í skólabílum.

Skólareglur gilda í skólabílum, í allri kennslu, á leiksvæðum, í mótuneyti, í þróttahúsi og sundlaug, þjóðskóginum í Þjórárdal, félagslífi á vegum skólans og öllum ferðalögum og skemmtunum á vegum skólans. Einnig gilda skólareglur Þjórskóla fyrir alla nemendur Skeiða- og Gnúpverjahrepps sem aka í skólabílum sveitarfélagsins.

Viðurlög við brotum á skólareglum

Almennt:

Innan skólans er stöðugt unnið að því að efla virðingu og aga svo skólastarfið gangi vel. Það er sameiginlegt verkefni skóla og foreldra að standa saman í því verkefni. Ávallt skal umsjónarkennari tilkynna foreldrum ef beita þarf viðurlögum við brotum á skólareglum.

Við alvarleg og/eða ítrekuð brot á skólareglum getur þurft að grípa til tímabundinnar brottvikningar úr skóla, eða úr einstökum greinum í skemmri eða lengri tíma. Um brottvikningu í lengri tíma en einn dag gilda ákvæði stjórnarsýslulaga.

Viðurlög við brotum á skólareglum miða að því að hjálpa nemanda að bæta sig sbr. reglugerð um skólareglur nr. 1040/2011. Í 10.gr. segir: Viðbrögð skulu vera markviss og til þess fallin að stuðla að jákvæðum skólabrag, bættri hegðun nemenda, aukinni ábyrgð og áhuga á menntun og miða að því að styrkja sjálfsmýnd nemenda.

Viðbrögð við brotum á skólareglum skulu vera í samræmi við brotið og ávallt skal velja vægasta úrræðið sem er til þess fallið að ná fram settu markmiði.

Umsjónarkennari ber ábyrgð á og fylgist með því að umsjónarnemandi hans hlíti þeim viðurlögum sem ákveðin hafa verið. Brot á skólareglum er skráð af umsjónarkennara í Mentor. Í ákveðnum tilvikum eru mismunandi viðurlög fyrir 1.-4. bekk annars vegar og eldri nemendur hins vegar. Mismunandi vinnuregla gildir eftir því hvaða regla er brotin. Ef það verður ekki ásættanleg breyting að mati umsjónarkennara eftir ofangreindar aðgerðir verður mál nemandans sent til nemendaverndarráðs.

Regla 1,13 og 15– Ástundun.

Ef regla eitt er ekki virt er atvikið skráð í Mentor. Við endurtekin brot er haft samband við foreldra og reynt að finna ásættanlega niðurstöðu. Í ákveðnum tilvikum getur kennari ákveðið að nemandi taki ekki þátt í verkefnum vegna skorts á gögnum.

Þá viljum við benda á að ef fjarvera nemenda nær 15% af skólasókn þá verður það tilkynnt til Barnaverndar.

Regla 2 – Umgengni.

Nemandi sem sýnir slæma umgengni verður að þrifa eftir sig. Ef hann veldur viljandi skemmdum á eignum annarra eða skólans má hann búast við að þurfa að bæta skaðann. Ítrekuð brot geta leitt til að frímínútur/matartími verði ekki á sama tíma og hinna nemenda skólans.

Regla 3 – Heilbrigði og hollar lífsvenjur.

Ef nemandi neytir ekki matar í skólanum er haft samband við foreldra. Gosdrykkir og sætindi eru gerð upptæk hjá nemanda á skólatíma, nema fyrir liggi sérstakt leyfi frá skólanum. Foreldrar eru látnir vita.

Regla 4 og 12 og 14 – Fyrirmæli starfsfólks.

Brot eru skráð í Mentor. Í ákveðnum tilvikum getur skólastjóri þurft að grípa inn í og er foreldrum þá gert viðvart.

Regla 5 – ART/Bekkjareglur.

Við brot á bekkjareglum gilda sömu viðurlög og við brot á reglu nr. 4.

Regla 6 – Skólalóð á skólatíma.

Treyst er á samvinnu foreldra um að leysa einstök mál. Foreldrum er í öllum tilvikum gert viðvart um brot. Foreldrar og skólabílstjórar koma sér saman um frávik í akstri einstakra nemenda og láta skólann vita af fyrirkomulaginu.

Regla 7 – Tæki eða hluti sem valda truflunum.

Verði nemandi uppvís að notkun tækja eða hluti sem valda truflun í skólastarfinu, er nemandinn beðinn um að ganga frá því í töskuna. Ef hann gerir það ekki geymir starfsmaðurinn tækið. Nemendur fá það afhent í lok skóladags. Við endurtekið brot verður haft samband við foreldra og lausn fundinn. Neiti nemendur að virða regluna kemur til reglu nr. 4. Sjá einnig sérstakar reglur um gsm-síma.

Regla 8 – Verðmæti í skóla.

Reglan er til að undirstrika að nemendur beri algjörlega ábyrgð á þeim verðmætum sem þeir kjósa að koma með í skólann og skólinn bætir ekki tjón á þeim verðmætum.

Regla 9 – Klæðnaður eftir veðri.

Nemendur fara út í frímínútur og taka þátt í útikennslu óháð veðri. Það er á ábyrgð foreldra að tryggja að nemendur hafi viðeigandi hlífðarfatnað í skólanum. Ef starfsmenn meta að þörf sé á úrbótum hefur umsjónarkennari samband við foreldra, tilkynning skráð í Mentor og frekari viðurlög ákveðin.

Regla 10-12 – Skólabílar.

Bílstjórar láta umsjónarkennara/skólastjóra vita af broti á reglu 10 og 12 sem og öðrum skólareglum. Við fyrsta brot ræðir umsjónarkennari við nemanda, skráir og lætur vita heim. Brot er strax skráð í Mentor. Við annað brot er fundað með nemanda, bílstjóra og skólastjóra.

Starfsmenn skóla komi upplýsingum um brot til umsjónarkennara svo þeir geti skráð það.

Reglur um síma í Þjórsárskóla fyrir 1.-7. bekk.

1. Nemendur mega vera með síma í Þjórsárskóla. Um meðferð gilda eftirfarandi reglur:

2. Símarnir skulu vera stilltir á þögn og alls engin truflun á námsaðstæðum nemenda má vera af sínum
3. Símarnir eru á ábyrgð nemenda í skólanum og skólabíl. Tjón er ekki bætt af hálfu skólans.
4. Símarnir skulu geymdir í kassa í kennslustofunni.
5. Óheimilt er að lesa eða senda SMS eða nota önnur samfélagsforrit.
6. Nemendur verða að hlíta þeim reglum sem starfsfólk skólans setur um notkun síma í ferðum á vegum skólans.

Símareglur unglingastígs sem þau settu saman með kennara.

1. Það má vera í gamsanum inni í frímínútum.
2. Það má vera í gamsanum fyrir hádegi.
3. Það má nota gamsann í kennslustund með leyfi kennara.
4. Það má ekki nota gamsann í frímínútum eftir hádegi.

Við brot á þessum reglum er nemandinn beðinn um að láta starfmaðurinn hafa tækið. Foreldrar geta svo sótt tækið. Við endurtekið brot verður haft samband við foreldra og lausn fundin. Við endurtekin brot getur skólastjóri bannað viðkomandi nemanda að vera með síma í skólanum í lengri eða skemmri tíma.

Rýmingaráætlun, eineltisáætlun og áfallaáætlun

- Neyðaskipulag sjá bls.26
- Eineltis áætlun er í endurskoðun
- Áfallaáætlun sjá bls. 33

Jafnréttisáætlun

Skólinn fylgir jafnréttisáætlun sveitarfélagsins. Sjá jafnréttisáætlun hjá Skeidgnup.is

Móttaka nýrra nemenda

Móttökuáætlun skólans er á 36 Upplýsingar eru einnig undir flipum á heimasíðu skólans: Móttaka nýrra nemenda í Þjórsárskóla

Símenntunáætlun

Skólastjóri ákveður almenna þörf fyrir námskeið og fræðslufundi út frá stefnu skólans, þróunaráætlun og óskum starfsfólks. Símenntunaráætlun er unnin árlega og er skipt í tvennt.

Annars vegar það sem er nauðsynlegt fyrir skóla og hins vegar sem starfsfólk metur æskilegt eða nauðsynlegt til að styrkja sig í starfi. Kennurum og starfsfólki er skylt að fara á námskeið sem þeim er ætlað að fara á samkvæmt símenntunaráætlun skóla. Þetta er starfsfólki að kostnaðarlausu. Símenntun sem er hluti af 102 klst. er almennt áætluð utan við skipulagðan starfsramma skólaársins.

Til símenntunar teljast:

- Námskeið á vegum skólans og annarra viðurkenndra aðila þ.e. sem skólastjóri samþykkir), líka í samstarfi við aðra skóla
- Þróunarverkefni
- Skipulagðir leshringir (nýtum okkur þekkingu fagfólks innan skólans)
- Framhaldsnám er hluti af einstaklingsáætlun starfsmanns
- Samstarf við Leikholt og Flúðaskóla
- Lestur fræðigreina og að segja öðru starfsfólki frá
- Kennaraþing, eftir að viðveru lýkur

Þjósárskóli greiðir 100% Greidd laun starfsmannsins og þátttökugjald	Þjósárskóli og starfmaður skipta kostnaði á milli sín	Starfsmaður fjármagnar símenntun sjálfur
Starfstengd, ósk stjórnandans og þátttaka er innan eða utan vinnutíma	Starfstengt en ekki forgangsmál, þátttaka innan eða utan vinnutíma.	Óljós eða engin tengsl við núverandi eða framtíðarstarf hjá Þjósárskóla

Matshæf símenntun sem er samþykkt af starfsmanni og stjórnanda og unnin í vinnutíma. Þá telur það inn í 102 tímana og fjármagnað að einhverju leyti af hálfu skólans. Það er á ábyrgð starfsmanns að skrá símenntun og sýna fram á að henni sé lokið. Skólastjóri metur hversu vel starfsmanni hefur tekist að uppfylla kröfur í áætlunum þeirra. Ef 102 tímarnir hafa ekki verið fullnýttir getur skólastjóri ráðstafað þeim tíma sem eftir er á skólaárinu. Skráin er frá 1. ágúst til 1. ágúst.

Áherlsa skólaársins er á Olweus, ART, samskipti og líðan, Mentor, þróun kennsluhátta í samræmi við skólastefnu.

Mælt er með að kennarar sækji námskeið sem Skóla-og velferðarþjónusta Árnesþings stendur fyrir og að kennarar fylgist með námskeiðahaldi í sinum námsgreinum og beri undir skólastjóra. Kennarar sækja fræðslu á kennaraþingi og á sameiginlegum fundi námsgreina á Suðurlandi. Stuðningsfulltrúar og skólaliðar sækja námskeið á fræðsluneti Suðurlands og við Fjölbrautaskóla Suðurlands.

Gert er ráð fyrir að símenntunaráætlun starfsmanna sé endurskoðuð og breytist eftir aðstæðum, framboði og þróunarverkefnum skólans.

Fjármögnum símenntunar 2024-2025 er með fjármagni skólans, símenntunarsjóðum fagfélaga, Þróunarsjóði skólasamfélags hreppsins, styrkjum og starfsmannsins.

Forvarnaráætlun

Forvarnaráætlun er á bls. 41.

Skólahjúkrunarfræðingur

Sigríður Björg Ingólfssdóttir hjúkrunarfræðingur kemur frá Heilsugæslustöðinni í Laugarási kemur í skólann tvisvar í mánuði. Netfangið hennar er sigridur.bjorg.ingolfsdottir@hsu.is

Skóla- og velferðarþjónusta

Skóla- og velferðarþjónusta Árnesþings sinnir lögbundinni þjónustu við skólann. Verkefni skólaþjónustunnar eru meðal annars innleiðing laga um farsæld barna, greining og ráðgjöf. Kennsluráðgjafi er kennurum innan handar og situr með okkur á teymisfundum þegar þörf er á, kemur með fræðsluerindi í skólann og er aðgengilegur fyrir kennara og foreldra. Kennsluráðgjafi kemur einnig að tilvísunum og greiningum nemenda. Þá er sótt um það sérstaklega á þar til gerðum eyðublöðum sem finna má á heimasíðu skólaþjónustu Árnesþings, vefslóð: www.arnesthing.is

Tengiliður skólans í farsæld barna vinnur með hópi tengiliða að innleiðingu laga um farsæld barna á svæðinu.

Á vegum skóla- og velferðarþjónustu starfa ólíkir ráðgjafar.

Gunnlaug Hartmannsdóttir deildarstjóri skólaþjónustu gunnlaug@arnesthing.is

Sigrún Helgadóttir, kennsluráðgjafi, sigrun@arnesthing.is kemur eftir þörfum.

Anna Stefanía Vignisdóttir, talmeinafræðingur, annastefania@arnesthing.is kemur eftir þörfum.

Heiður Eysteinsdóttir náms- og starfsráðgjafi kemur tvisvar í mánuði heidur@arnesthing.is

Sálfræðingar eru í verktöku eftir þörfum.

Námsmat

Námsmatið hefur tekið miklum breytingum eftir að nýja námskráin kom. Áhersla er á fjölbreytt námsmat og er vinna nemenda metin jafnóðum, nemendur taka hefðbundin próf, samvinna þeirra við aðra nemendur og starfsmenn er metin, hópavinna, námsmöppur, munnlegt mat og æfingar. Allt mat er skráð reglulega í Mentor og hafa foreldrar aðgang að því allt árið. Námsleg staða er rædd í foreldraviðtölum að hausti og í janúar.

Heimanám

Í Þjósárskóla er þess vænst að nemendur sinni heimanámi.

Lestur er undirstaða alls náms og aldrei er ofmetið mikilvægi þess að allir nemendur lesi daglega. Ekki er nóg að ná taki á lestrartækninni heldur þarf stöðuga þjálfun í að lesa mismunandi texta til að efla lesskilning. Gert er ráð fyrir að nemendur lesi heima að jafnaði fimm sinnum í viku.

Heimanám gefur nemendum kost á að vinna ákveðin verkefni í framhaldi af vinnu í skólanum og er oft þjálfun í því sem verið er að kenna. Nauðsynlegt er að foreldrar skapi börnum sínum skilyrði til heimanáms og brýni fyrir þeim mikilvægi þess að ljúka verkefnum á réttum tíma. Gott er að finna fastan tíma, þar sem heimaverkefni eru unnin.

Stoðþjónustu/sérkennsla

Nemendum sem eiga við námserfiðleika að stríða stendur til boða auka þjálfun sem er veitt einstaklingum eða hópum, skipulögð til lengri eða skemmri tíma. Umsjónarkennari og sérkennari fara yfir nemendahópa reglulega yfir veturinn. Unnið er út frá matsgögnum sem fyrir liggja hverju sinni, s.s. greiningum utanaðkomandi aðila, lesfimi, Talnalykli, sjálfstæðu mati á þörfum nemenda. Út frá mati er þjálfun sett af stað í ákveðnum hópum og út frá ákveðnum markmiðum, s.s. varðandi lestækni, lesskilning.

Leitast skal við að mæta nemendum þar sem þeir eru staddir í náminu á hverjum tíma og nemendur fá einstaklingsnámskrá sem sniðin er að þörfum þeirra þegar við á. Í sumum námsgreinum fylgir nemandi þeim markmiðum sem sett eru fyrir bekkinn, í öðrum tilvikum þarf að aðlaga. Staða einstakra nemenda er í fyrsta lagi skoðuð miðað við námskrá viðkomandi bekkjar. Notaðir eru sérstakir gátlistar til þess að fylgjast með einstökum færniþáttum og ýmis próf og matsgögn eftir því sem ástæða er til.

Stuðningur við nemendur getur farið fram inni í stofu sem utan, ýmist einstaklingslega eða í litlum hóp. Allt eftir því hvað talið er best fyrir hvern og einn. Lagður er metnaður í að nemendur fái námsefni við hæfi og einnig er leitast við að auka áhuga þeirra jafnhliða því að byggja upp sjálfstraust og trú á eigin getu.

Móttökuáætlun vegna nemenda með sérþarfir

Þegar óskað er eftir skólavist fyrir nemanda með sérþarfir í Þjósárskóla þá byrjar Umsjónarkennari á því að afla nauðsynlegra upplýsinga um viðkomandi nemanda, frá fyrri skóla. Þá er nemandinn boðaður með foreldrum eða forráðamönnum í viðtal hjá kennara sem færir honum upplýsingar og sýnir honum skólann og bekkinn sinn.

Ef þörf er á er tengiliður farsældar virkjaður. Farið er af stað með teymi en í því sitja forráðamenn, Umsjónarkennari og kennsluráðgjafi. Farið er yfir stöðuna og lögð drög að

einstaklingsáætlun ef þarf. Þar er líka ákveðið hversu oft eigi að hittast og hverjir. Umsjónarkennari kemur nauðsynlegum upplýsingum um nemandann til allra þeirra sem koma að kennslu hans í skólanum áður er hann mætir fyrsta skóladaginn.

Skimanir og kannanir í Þjórsárskóla

1. bekkur	
Skólabyrjun	Forpróf: Stafirnir og hljóð þeirra.
Október	Lesfimi – Námsmatsstofnun <ul style="list-style-type: none"> • Lestrarhraði • Málþroski • Bókstafir og hljóð • Hljóðkerfis- og hljóðavitund
Janúar	Lesfimi – Námsmatsstofnun <ul style="list-style-type: none"> • Lestrarhraði • Sjónrænn orðaforði • Orðleysulestur
Maí	Lesfimi – Námsmatsstofnun <ul style="list-style-type: none"> • Lestrarhraði
2. bekkur	
Skólabyrjun	Forpróf: Stafirnir og hljóð þeirra.
September	Lesfimi – Námsmatsstofnun <ul style="list-style-type: none"> • Orðleysulestur • Lestrarhraði • Sjónrænn orðaforði
Janúar	Lesfimi – Námsmatsstofnun <ul style="list-style-type: none"> • Lestrarhraði • Sjónrænn orðaforði • Orðleysulestur
Maí	Lesfimi – Námsmatsstofnun <ul style="list-style-type: none"> • Lestrarhraði

3. bekkur	
September	Lesfimi – Námsmatsstofnun <ul style="list-style-type: none"> • Orðleysulestur • Lestrarhraði • Sjónrænn orðaforði
Janúar	Lesfimi – Námsmatsstofnun <ul style="list-style-type: none"> • Lestrarhraði • Sjónrænn orðaforði • Orðleysulestur
Maí	Lesfimi – Námsmatsstofnun <ul style="list-style-type: none"> • Lestrarhraði

4. bekkur	
September	Lesfimi – Námsmatsstofnun <ul style="list-style-type: none"> • Orðleysulestur • Lestrarhraði • Sjónrænn orðaforði
Maí	Lesfimi – Námsmatsstofnun <ul style="list-style-type: none"> • Lestrarhraði

5. bekkur	
September	Lesfimi – Námsmatsstofnun <ul style="list-style-type: none"> • Orðleysulestur • Lestrarhraði • Sjónrænn orðaforði
Jan	Lesfimi – Námsmatsstofnun <ul style="list-style-type: none"> • Lestrarhraði • Sjónrænn orðaforði • Orðleysulestur
Maí	Lesfimi – Námsmatsstofnun <ul style="list-style-type: none"> • Lestrarhraði

6. bekkur	
September	Lesfimi – Námsmatsstofnun <ul style="list-style-type: none"> • Lestrarhraði • Orðleysulestur • Sjónrænn orðaforði
Janúar	Lesfimi – Námsmatsstofnun <ul style="list-style-type: none"> • Lestrarhraði • Sjónrænn orðaforði • Orðleysulestur
Maí	Lesfimi – Námsmatsstofnun <ul style="list-style-type: none"> • Lestrarhraði

7. bekkur	
September	Lesfimi – Námsmatsstofnun <ul style="list-style-type: none"> • Orðleysulestur • Lestrarhraði • Sjónrænn orðaforði
Janúar	Lesfimi – Námsmatsstofnun <ul style="list-style-type: none"> • Lestrarhraði • Sjónrænn orðaforði • Orðleysulestur
Maí	Lesfimi – Námsmatsstofnun <ul style="list-style-type: none"> • Lestrarhraði

8. bekkur	
------------------	--

September	Lesfimi – Námsmatsstofnun <ul style="list-style-type: none"> • Orðleysulestur • Lestrarhraði • Sjónrænn orðaforði
Janúar	Lesfimi – Námsmatsstofnun <ul style="list-style-type: none"> • Lestrarhraði • Sjónrænn orðaforði • Orðleysulestur
Mai	Lesfimi – Námsmatsstofnun <ul style="list-style-type: none"> • Lestrarhraði

Skimanirnar og prófin hér að ofan eru notuð til þess að fylgjast með framförum og stöðu nemenda. Niðurstöðurnar eru ræddar á fundum og er t.d. miðað við þær þegar verið er að ákveða hvaða nemendur það eru sem þurfa að fá meiri stuðning til þess að vinna sérstaklega með ákveðna þætti.

Þróunarverkefni skólans

Það eru nokkur þróunarverkefni í gangi í skólanum. Við höfum unnið að þeim mislengi. Þessi verkefni skapa meðal annars áherslur okkar í skólastarfinu.

ART er smart

ART stendur fyrir Aggression Replacement Training og miðar að því að draga úr og fyrirbyggja óæskilega hegðun með því að kenna félagsvæna hegðun. Reynt er að breyta andfélagslegum gildum og viðhorfum, draga úr andfélagslegum jafningjatengslum, auka sjálfstjórn og styðja við samskipti. ART uppfyllir svokallaða móttækileikareglu í meðferð barna og unglinga því í þjálfuninni sýna fyrirmyndir (starfsmenn og önnur börn) hvernig á að framkvæma færnina, færnin er æfð stig af stigi, notaðir eru hlutverkaleikir og ýmsar aðrar aðferðir við að auka færnina. Þjósárskóli er ART vottaður skóli skv. viðmiðum Art hugmyndafræðinnar.

Hægt að nálgast vefsíðu Art á Suðurlandi. <https://www.isart.is/>

Art tekur til hegðunar, hugsunar og tilfinninga og byggir á lögmálum hugrænnar atferlismeðferðar. Þjálfuð er félagsfærni (Skillstreaming), reiðistjórnun (Anger Control Training) og umræða er um siðferðileg álitamál (Moral Reasoning). Þetta skólaár verður ART tengt inn í lífsleiknitíma allra árganga eftir aðstæðum hjá hverjum árgangi og út frá því sem unnið er með hverju sinni. Einnig verður ART tengt við annað þróunarverkefni um hugræna atferlisfræði í skólastarfi sem er styrkt af Sprotasjóði og er lýst annars staðar.

Verkefnastjóri er Ingibjörg María Guðmundsdóttir.

Grænfáninn

Grænfáninn er verkefni þar sem umhverfisvitund nemenda er efld. Vinnan lýsis ákveðnum staðli í skólastarfi á Íslandi. Grænfáninn er alþjóðleg viðurkenning sem Landvernd veitir grunnskólum og leikskólum landsins sem standa sig vel í umhverfismálum. Viðurkenningin er

veitt til tveggja ára í senn. Gnúpverjaskóli var einn af stofnfélögum Grænfánans og eftir sameiningu hefur Þjórskóli fengið grænfánann tíu sinnum. Í skólanum er kosin umhverfisnefnd sem er skipuð fulltrúum úr 5.-8. bekk ásamt Bolette sem er verkefnisstjóri og Hrafnhildi ræstitækni.

Verkefnastjóri er Bolette Höeg Koch.

Þjóðskógur

Kennsla í þjóðskógi er útikennsla þar sem markmið aðalnámskrár eru kennd á nýjan hátt. Samstarf er við Skógrækt ríkisins.

Þjórskóli nýtir þjóðskóg í skólastarfi og kennslu þar sem skógarvinna er eðlilegur hluti skólastarfsins. Rök fyrir kennsluháttum útikennslu er aukin hreyfing og betri heilsa. Börn hafa þörf fyrir að hreyfa sig og gefur útikennsla þann sveigjanleika og rými sem nemendur þurfa til að fá útrás fyrir þessum þörfum sínum. Úthald þeirra eykst og hefur útiveran jákvæð áhrif á samhæfingu, jafnvægi og hreyfigetu nemenda. Útinám ætti að efla frumkvæði og sjálfsmynd því kennsla sem á sér stað úti í hinu lifandi umhverfi virkar hvetjandi fyrir nemendur og virkjar fleiri skynfæri þeirra. Útinám er einstaklingsmiðað nám þar sem hver og einn getur farið á sínum hraða í þeim verkefnum sem framkvæmd eru, nám af þessu tagi henta einnig vel börnum sem ekki líður vel inni í skólastofunni.

Verkefnastjóri útikennslu er Lilja Loftsdóttir.

Heilsueflandi grunnskóli

Þjórskóli er þátttakandi í Þróunarverkefninu "Heilsueflandi grunnskóli" og er nú að hefja sitt fjórða starfsár sem slíkur. Meginmarkmið heilsueflandi grunnskóla er að stuðla að góðum skólabrag og hafa jákvæð áhrif á lífshætti, heilsu og almenna velferð nemenda. Nemendurnir geta lært og þjálfast sig í ýmsum efnum, bæði handbragði, hugsun og framkomu, og þá líka heilsuhegðun, en allt þetta getur bætt námsgetu þeirra.

Bolette Höeg Koch er tengiliður skólans við embætti landlæknis.

Hugræn atferlisfræði í skólastarfi

Verkefnið snýr að því að innleiða hugræna atferlismeðferð í almennt skólastarf Þjórskóla sem forvörn við geðrænum erfiðleikum nemenda og sem er í anda farsældar í þágu barna og geðræktar. Hugmyndafræði hugrænnar atferlismeðferðar verður innleidd í kennslustundir með því að nýta fræðslu til nemenda og æfingar við að takast á við líðan og aðstæður. Þjórskóli er ART skóli og verður tenging við þá færni sem þjálfuð er hverju sinni. Með verkefninu er opnað á umræðu um geðheilsu til að vinna gegn fordómum. Umræða um geðheilsu er oft í lágum hljóðum, mótuð af ákveðnum fordómum sem ætlunin er að vinna gegn með opnari umræðu um geðræn málefni og tengja þá umræðu við fræðslu og vinnu út frá hugmyndafræði Hugrænnar atferlismeðferðar tengt við ART.

Verkefnastjóri er Ingibjörg María Guðmundsdóttir.

Stækkaðu framtíðina

Þróunarverkefni á vegum Menntamálaráðuneytis um að fá sérfræðinga inn í skólann til að fræða nemendur um starf sitt og menntun. Þannig víkkar sjónvæðingur nemenda og öll ungmenni á Íslandi fá tækfæri til að kynna fjölbreyttum fyrirmyndum. Verkefnastjóri er í samvinnu við aðra á svæðinu um hvaða sérfræðingar eru valdir til að koma inn í skólann.

Verkefnastjóri er Halla Sigríður Bjarnadóttir

Samstarf við aðra skóla á svæðinu

Þjórskóli er í samstarfi við skóla á svæðinu í þeim tilgangi að auka flæði milli skóla, auka félagsleg tengsl nemenda og styrkja þekkingu innan skólans.

Samstarf við Flúðaskóla

Nemendur sveitarfélagsins, í 9.-10. bekk, sækja Flúðaskóla. Skólaakstur er úr sveitarfélaginu að morgni og heim í lok dags. Reynt er að skipuleggja skólaakstur þannig að skólabílar nýtist bæði Þjórskóla og Flúðaskóla sem setur tímaramma Þjórskóla ákveðnar hömlur. Skólareglur Þjórskóla gilda í skólabílum.

Aðrir grunnskólar

Einn liður í samstarfi við aðra grunnskóla í uppsveitum eru smiðjur á mið- og unglíngastigi. Nemendur fara fjórum sinnum á vetri í smiðjur þar sem stöðvavinna og/eða val er með fjölbreyttum verkefnum. Smiðjur eru haldnar í mismunandi skólum svo allir nemendur kynna ólíkum skólum og svæðum. Smiðjur á miðstigi eru tvær klukkustundir í senn en smiðjur á unglíngastigi eru eftir hádegi á fimmtudegi og allan föstudag. Smiðjur á unglíngastigi koma í stað vals skv. aðalnámskrá. Deildarstjórar vinna með öðrum skólum í smiðjum.

Samstarf við leikskólann Leikholt

Skipulagt samstarf við leikskólann Leikholt er til fyrirmyndar. Elstu nemendur Leikhólts koma á hverjum vetri í heimsókn í allt að 14-18 skipti yfir skólaárið. Heimsóknir eru skipulagðar af starfsmönnum beggja skólanna út frá ákveðnum þemum. Starfsmaður leikskóla fylgir leikskólanemendum í grunnskólann. Leikskólanemendur taka þátt í sem flestum kennslugreinum og aðstæðum sem 1. bekkur er í þann dag sem heimsóknin varir. Nemendur 1. bekkjar heimsækja leikskólann 2-3 sinnum fyrsta starfsárið sitt í Þjórskóla. Umsjónaraðilar samstarfsins er Haukur Vatnar Viðarsson fyrir leikskólann og Kristín Gísladóttir fyrir grunnskólann

Félagsmiðstöðin Zero

Með skólanum starfar Félagsmiðstöðin Zero. Hún er rekin sameiginlega af sveitarfélögum Hrunamannahreppi og Skeiða - Gnúpverjahreppi og eru viðburðir haldnir í öllum þéttbýliskjörnum sveitanna tveggja. Ákveðin kvöld er akstur frá Árnesi og úr Brautarholti á

viðburði hjá Zero. Einnig er samstarf um sameiginlega viðburði fyrir miðstig nemenda í Þjósárskóla og Flúðaskóla.

Skeiða- og Gnúpverjahreppur sinnir öllum akstri í tengslum við félagslíf eldri nemenda á Flúðum.

Tónlistarskóli Árnesinga

Tónlistarskóli Árnesinga kennir á hljóðfæri í Þjósárskóla og þá eru nemendur sem eru í tónlistarskólanum teknir með leyfi foreldra út úr kennslustund. Tónlistarskólinn hefur eina stofu til umræða þegar kennsla er í skólum.

Mötuneyti og morgunhressing

Mötuneyti skólans fyrir hádegismat er rekið í Árnesi. Rekstraraðili er Þórður Ingvason sem eldar mat á staðnum. Starfsmaður mötuneytis sér um að skammta nemendum og hafa umsjón með nemendamatsal ásamt gæslufólki skólans. Matur er framreiddur kl. 11:45-12:20. Upplýsingar og matseðill hvers mánaðar er undir flípa á heimasíðu skólans.

Að morgni fá nemendur ávexti í lok annarrar kennslustundar. Aníta Hrund Vilhjálmsdóttir hefur umsjón með ávastastund nemenda og kemur ávöxtum á rétt svæði. Kennarar hverju sinni haf umsjón með ávaxtastund inni í stofum.

Skólaakstur

Yfirmaður skólabílstjóra er skólastjóri og hann skipuleggur skólaakstur í samráði við þá sem málið varðar. Skólastjóri leggur fram áætlun í upphafi skólaárs vegna reglubundins aksturs þar sem fram kemur lýsing á akstursleið, upplýsingar um fjölda farþega, vegalengd, áætlaðar tímasetningar og fjöldi akstursdaga á skólaárinu.

Í skólabílunum gilda skólareglur. Bílstjórar eru fyrst og fremst að hugsa um aksturinn og nemendur eiga að sitja með bílbeltin spennt í sætum sínum. Nemendur mega hafa með sér skólatösku og íþróttatösku í bílnum. Bílar aka ekki ef vindhraði er kominn í rauðar tölur, það er 20 m/s. Tilkynning um að akstur falli niður er sett á heimasíðu skólans, tölvupóstur og sms sent foreldrum. Foreldrar geta sjálfir tekið ákvörðun um að halda börnum sínum heima þegar búast má við óveðri eða að slæm færð hindri ferðir skólabíla. Foreldrar láta skólabílstjóra og skólann vita af ákvörðun sinni.

Reglur um skólaakstur

Mikilvægt er að nemendur spennu alltaf beltin í skólabílum og geri það um leið og sest er inn í skólabílinn og leysi þau ekki fyrr en bíllinn hefur numið staðar þar sem nemandi fer úr.

Til viðbótar við almennar öryggiskröfur um skólabíla eiga allir skólabílar að vera búnir þriggja punkta bílbeltum með viðunandi sætisbreidd fyrir hvert barn. Sessur eru í bílunum fyrir nemendur í 1. bekk.

Bílstjóri sækir/ekur nemendum heim á hlað nema mögulegt sé að stytta aksturtíma með því að nemendum gangi einhvern spöl til og frá heimili sínu þá er skólaakstur skipulagður með það í huga. Nemendur í þéttbýli eða þar sem húsaþyrping er hafa ákveðinn stað þar sem bílarnir sækja og skila nemendum.

Foreldrar láta bílstjóra vita í tíma ef barn mætir ekki í skólann af einhverri ástæðu. Ekki er gert ráð fyrir að beðið sé eftir nemanda sem mætir ekki í akstur á tilsettum tíma. Einnig þurfa foreldrar að láta bílstjóra vita ef nemandi á ekki að fara heim til sín að loknum skóladegi.

Foreldrar verða að fá leyfi skólabílstjóra fyrir breytingum á ferðum nemenda, s.s. ef nemandi á að fara annað eftir skóla en akstursáætlun gerir ráð fyrir.

Öll neysla matar og drykkjar er óheimili í skólabílum.

Skólaakstur 2024-2025

Alla morgna

Aðalsteinn: Húsatóftir(3) Hlemmiskeið (6)Skarð(1)Brautarholt(3)=13

Hannes: Hraunbrún(1),Áshildamýri(1), Vesturkot (1)Brjánsstaðir(1), Brautarholt (16), = 20

Skipti í Brautarholt(7:55):

Aðalsteinn:

Frá Hannesi(1)

Gunnar: Reykir(1) Fjall(2), Birnustaðir(1), Sandholt(1) = 6

Breiðanes (1) Sandlækjakot(3) Þrándarlundur(1), = 5

Skipti í Gunnbjarnaholt:

Gunnar:

Frá Aðalsteinn(6)

Aðalsteinn:

Frá Gunnari: (1)

Gunnar 17 nem. Í Þjórsárskóla

Hannes:

19 nem. að Þjórsárskóla

Valdimar: Steinsholt(3)Hæll 3(2)Hæll 2(1) = 6

Ólafur: Ásólfstaðir(1), Hagi(3),Hraunholar (3)Bjarkarlaut (1)=8

Halldór: Laxárdalur(2)Skáldabúðir(1)Minni- Mástunga(2),Ásar(1), Flatir(1) = 7

Valdimar í 10. nem. að Flúðum
Þjósárskóla (8):

Heim mánudaga

Öfugur morgunakstur.

Heim þrí-mið.

Gunnar: Þrándarlundur(1), Reykir(1) Fjall(2), Sandholt(1) = 6

Breiðanes (1) Sandlækjakot(3) = 4

Húsatoftir (2), Hlemmiskeið(4), Brautarholt(2) =17

Hannes: Brautarholt(15), Áshildamýri(1),Brjánsstaðir(1) Vesturkót(1)= 18

Valdimar: Steinsholt(2), Hæll 3(2)=4

Ólafur: Bjarkarlaut(1) Hagi(3) Hraunhólar (2)=6

Halldór: Skáldabúðir(1) Minni-Mástunga(2) Ásar(1), Flatir(1)=5

kl 15:15 Aðalsteinn: Skarð(1), Brautarholt(2), Hlemmiskeið(2)

Birnustaðir(1)Húsatoftir(1)Hraunbrún(1)=8

Ólafur: Hraunhólar(1)Ásólfsstaðir(1)=2

Valdimar: Þrándarholt(2), Árnes(3) Steinsholt (1) Hæll 2(1) =7

Halldór: Laxárdalur(2)=2

Heim fimmtudag

kl 12:15 Gunnar : Sandlækjakot(1),Breiðanes(1),Sandholt(1),Húsatóftir (1),Fjall(2),Vesturkót(1)

Hlemmiskeið (2)Brautarholt(13), Áshildamýri(1)Brjánsstaðir (1), = 23

Valdimar: Hæll 3(1) Steinsholt(1)

Ólafur: Hagi(1),

Halldór: Skáldabúðir(1)Minni-Mástunga(2) =3

kl 15:00 Valdimar:

Þrándarholt(2)

Kemur með 6 nemendur frá Flúðum að skólanum.

Steinsholt(2), Hæll 3(1),Hæll 2(1)=3

Ólafur : Bjarkarlaut(1), Ásólfstaðir(1)Hagi (2) Hraunhólar(3)=7

Halldór: Ásar(1)Laxárdalur(2)Flatir (1)=4

15:00 Aðalsteinn : Kemur með 8 nemendur frá Flúðum

Skarð(1), Húsatóftir (1) Birnustaðir(1) Hlemmiskeið (2) Hraunbrún(1)Brautarholt(2)

Hannes: Þrándarlundur (1),Sandlækjakot(2), Reykir(1) Brautarholti(4)Hlemmiskei(2),
Húsatoftir(1),Brjánstaðir(1) =13

Skipti í Gunnbjarnarholt:

Aðalsteinn:

Frá Hannesi(3)

Aðalsteinn aka á Birnustaðir(1), Hlemmiskeið(4)

Hannes:

Frá Aðalsteini(3):

Hannes aka á Brautarholt(8), Hraunbrún(1)

Fös:

Öfugur morgunakstur.

Valdimar Jóhannsson	848-1618
Ólafur Jóhannsson	848-1620
Gunnar Örn Mateinsson	863-8270
Aðalsteinn Guðmundsson	894-4062
Hannes Gestsson	846-7015
Halldór F. Ólafsson	899-9095

Félagslíf

Stefnt er að því að félagsmiðstöð verði í kjallara Þjórsárskóla. Verið er að vinna að því og í framhaldi þess verður skipulögð starfsemin.

Félagsmiðstöðin Zero hefur staðið fyrir miðstigsgleði sameiginlega með Flúðaskóla. Nemendur í 7. bekk hafa sótt opið hús hjá Zero eftir áramót á Flúðum. Gert er ráð fyrir að slíkt verði áfram á þessu skólaári.

Í öllum bekkjum er haldið bekkjarkvöld, utan skólatíma, að minnsta kosti einu sinni á ári.

Viðburðir

Hluti kennslu er tengdur ákveðnum viðburðum í skólastarfinu og verður hér gerð grein fyrir þeim helstu.

Skógarferð/útilega að hausti. Yngsta stig fór í skóginn og vann verkefni. Gist var í skólanum og seinni daginn var unnið að verkefnum í kringum skólann. Miðstig fór í haustferð í Klett og gisti þar og unglíngastig fór í tengslaferð með öðrum 8. bekkjum á svæðinu.

Foreldrafundur er að hausti þar sem umsjónarkennari kynnir vetrarstarfið og ýmiss hagnýt atriði eru rædd. Nemendur barna sem eru að byrja í 1. bekk koma á sérstakan fund við upphaf skóla.

Hjóladaður er að hausti. Þá hjóla árgangar mismunandi leiðir í nærumhverfinu.

Leikskólanemendur verða í kennslu með yngstu nemendum skólans. Leikskólanemendur koma á fimmtudögum og eru með í almennu skólastarfi að meðaltali 16 skipti á vetri. Nemendur í 1. bekk heimsækja leikskólann tvo daga á skólaárinu.

Dagur gegn einelti er 8. nóvember

Dagur íslenskrar tungu verður haldinn hátíðlegur miðvikudag í kringum dag íslenskrar tungu. Þennan dag hefst Stóra upplestrarkeppnin formlega í 7. bekk. Einnig tekur 4. bekkur þátt í Litlu upplestrakeppninni. Danssýning verður þennan dag

Þemadagar eru á áætlun í nóvember fyrir dag íslenskrar tungu, á þorranum um þorrahefðir og loks í mars í kringum árshátíð skólans. Þá er enn meiri áhersla lögð á samþættingu allra námsgreina og nemendur vinna þá gjarnan í blönduðum aldurshópum. Kennarar taka önnur heildstæð efni fyrir innan áætlunar sinnar og þá fyrir smærri hópa.

Jól í skókassa er samfélagslegt verkefni sem tengist hnattvæðingu. Þetta er verkefni sem tengist sjálfbærni og er unnið í október.

Sundátak í nóvember í Nóvember ár hvert er sundátak í skólanum sem tengist landsátakinu "syndum saman". Nemendur eru hvattir til að reyna að synda sem lengsta vegalengd í hverjum tíma sem er svo skráð niður. Að loknu áttakinu fá svo allir viðurkenningu þar sem fram

kemur synt vegalengd. Við tökum líka saman heildarvegalengd synða hjá hverjum og einum í hverjum árgangi og svo hjá öllum skólanum.

Skreytingadagur er föstudag fyrir aðventu.

Kirkjuferð miðstigs er í Stóra-Núpskirkju á aðventunni.

Kirkjuferð yngri nemenda í Ólafsvallakirkju

Árshátíð skólans er í mars og er lagt upp úr að allir nemendur skólans komi að henni.

Skógarkennsla er í gangi allt skólaárið. Farið er 6-8 daga á ári í Þjórsárdalsskóg.

Safnaferð. Stefnt er á safnaferð á hverju ári.

Norræna skólahlaupið er skógarhlaup skólans að vori og er hluti af skógarkennslu.

Vorferð er í tvennu lagi, yngri og eldri. Nýttur er einn skóladagur í lok skólans fyrir vettvangsferðir. Vorferðir eru samkvæmt skipulagi sem nær yfir þriggja ára tímabil.

Skíðaferð/skautufer allir árgangar fara á skíði/skauta. Annað hvert ár er farið á skíði og hitt árið á skauta.

Grímuball er haldið fyrir hádegi á öskudag, 7. bekkur stjórnar ballinu.

Sundmót sundkeppni er háð af nemendum í 5.-7. bekk. Keppnin er í Brautarholti og allir nemendur mæta til að fylgjast með. Farandbikar er í verðlaun.

Göngudagur er á dagskrá þar sem árgangar/hópar ganga ákveðna leið í nærumhverfinu.

Öðruvísi dagar verða af og til yfir skólaárið tengdir klæðnaði og útliti.

Innra mat í Þjórsárskóla

Áætlun 2024-2028

Skólaár	Verkefni	Markmið	Aðferð
2024-2025	Verk- og listgreinar Auka val og smiðjur. Skólapúlsinn hjá 6.-8. bekk og starfsfólki.	Meta skipulagið og umfangið. Hvernig getum við bætt okkur.	Umræður hjá nemendum og kennurum.
2025-2026	Teymiskennsla á miðstigi og yngra stigi. Skólapúlsinn hjá 6.-8. bekk og foreldrum.	Meta skipulagið og árangurinn	Spurningalistar til nemenda og starfsmanna
2026-2027	Skólapúlsinn hjá 6.-8. bekk og starfsfólki Kennsla á unglingastigi.	Að meta kennslu í nýjum aðstæðum.	Rýnihópa nemenda, starfsmanna og foreldra.

2027-2028	<p>Upplýsingamiðlun til foreldra og samstarf við nærsamfélagið</p> <p>Skólapúlsinn hjá 6.-8. bekk og foreldrum.</p>	<p>Rýna í leiðir innan skólans til að efla og tryggja eins og hægt er upplýsingaflæði til heimila.</p> <p>Skoða verkefni í tengslum við nærsamfélagið.</p>	<p>Fundir innan skólans með starfsfólki og samstarf við foreldrafélag og skólaráð.</p>
-----------	---	--	--

Þjósárskóli
Árnesi



Neyðarskipulag brunavarna

29.01.2007/ endurskoðað 6. okt.2022

Höfundur Snorri Baldursson

Í ELDSVOÐA SKIPTA FYRSTU VIÐBRÖGÐ SKÖPUM

Ef boð koma frá bruna- viðvörðunarkerfi	Kannið alltaf hvað veldur boðunum	Ef ekki er eldur, þá endurstillið kerfið	Ef eldur er laus, þá skal sett í gang <u>NEYÐARÁÆTLUN</u>
--	-----------------------------------	--	--

NEYÐARÁÆTLUN FYRIR Þjósárskóla Árnosi

Boð frá brunaviðvörðunarkerfi.

Farið að stjórnstöð í anddyri.

Lykill orð :Enter^^^^^ Enter

Opnið hurð á stöð brunaviðvörðunarkerfis

Þrýstið á hnapp: „Stöðva hljóðgjafa“.

Á skjá kemur fram hvaða skynjari sendi boð og frá hvaða herbergi.

Finnið á uppdrætti hvar í húsinu viðkomandi herbergi er.

Kannið svæðið sem boðin komu frá.

Eldur:	Brjótið næsta handboða Eða ýtið á takka „Ræsa hljóðgjafa“	Ekki eldur:	Ýtið á takka „Endursetja“
Þegar	<u>þjöllur fara aftur í gang</u>	Hætta!	ALLIR ÚT!

Takkar sem nota þarf á stjórnstöð

<input type="radio"/> Stöðva hljóðgjafa
<input type="radio"/> Endursetja
<input type="radio"/> Ræsa hljóðgjafa

Kerfið er tengt vaktstöð. Eftir smá stund er hringt frá vaktstöðinni til að kanna hvað valdi boðunum. Svárið símanum ef mögulegt er og segið frá ástandinu.

1.	<p>Ef ekki er hringt frá vaktstöð.</p> <p>HRINGJA: Samræmt neyðarnúmer er 112</p> <p>Talið skýrt og rólega, útskýrið vandamálið</p> <p>Tilgreinið húsnúmer, götu og sveitarfélag</p>
2.	<p>Bjarga: Bjargið sjálfum ykkur og nemendum.</p> <p>Kennari sér um sinn hóp (bekk) og hefur nafnakall úti á söfnunarstað.</p> <p>Verið viss um að allir komist út, börn geta falið sig víða.</p>
3.	<p>Slökkva: Þegar rýmingu er lokið skal huga að slökkvistarfi.</p>

Rýmingaráætlanir

Eldvarnir snerta alla – alla daga meira og minna. Heima, í vinnunni og nánast hvar sem er.

Eldvörnum er oft skipt í tvo flokka þ.e. slökkvistarf og fyrirbyggjandi starf. Slökkvistarfið hefur það að markmiði að bjarga því sem bjargað verður eftir slys. Fyrirbyggjandi starfið hefur aftur á móti þann tilgang að forða slysum eða a.m.k. að draga úr þeim eins og unnt er. Þessum markmiðum er reynt að ná með byggingartæknilegum aðgerðum, fræðslu og æfingum. Einnig með Björgunaráætlunum þ.m.t. rýmingaráætlunum.

Það hefur margoft komið í ljós að afar litlar líkur eru til þess að menn bregðist rétt við, ef menn skyndilega standa frammi fyrir vanda sem skapast getur af eldsvoða, nema menn hafi gert sér grein fyrir hættunni og hugleitt viðbrögð. Best er að gera áætlun.

Til þess að allir sem málið snertir geti unnið samstíga verður áætlunin að vera skrifleg og ef menn vilja vera vissir um að áætlunin sé raunhæf, þarf að prófa hana. Einnig er oft nauðsynlegt að æfa áætlanir, eða hluta þeirra, til að þær geti talist öruggar.

Afgerandi þáttur í framkvæmd rýmingar er tíminn. Því þarf að leita leiða til að hún taki sem allra stystan tíma. eins þarf að reyna að koma því þannig fyrir að hún geti hafist sem allra fyrst, eftir að hættuástand skapast.

Þau atriði sem hafa þarf í huga við gerð rýmingaráætlunar eru m.a.:

- Fólksfjöldinn.
- Hreyfigeta fólksins.
- Fjöldi aðstoðarfólks ef þörf er á og um er að ræða.

- Rýmingarleiðir.
- Söfnunarstaður og Lokastaður.
- Tíminn til rýmingar.

Nauðsynlegt er að sem flest sjónarmið hinna ólíku hópa sem hafa með málið að gera komi fram.

Við skulum líta á þau atriði sem meðal annars þarf að hafa í huga við gerð rýmingaráætlunar fyrir Þjórsárskóla Árnesi.

1. **Fólksfjöldinn:** Flest eru börnin 45 samtímis í skólanum og 15-17 starfsmenn. Verður ekki betur séð en það sé vel mannað og með góðri samvinnu ætti rýming að ganga vel.
2. **Hreyfigeta fólksins:** Telja verður að ung börn þurfi mikla aðstoð við að bjarga sér. Ekki endilega vegna skertrar hreyfigetu, heldur vegna vanhæfni að meta hættuna og hvernig bregðast eigi við hættu.
3. **Fjöldi aðstoðarfólks:** Ekki ætti að vera nauðsynlegt að kalla til aðstoðarfólk vegna rýmingar. Það fólk sem er á staðnum ætti í öllum tilfellum að ráða við að rýma húsið. Það er fyrst þegar kemur að slökkvistarfi sem aðstoðar getur verið þörf.
4. **Rýmingarleiðir:** Rýmingarleiðir eru í tvær áttir úr hverri stofu og útgangar verða merktir með út-ljósum. Vegna þess að útidyrhurðir opnast út, þarf að gæta þess að ekki safnist snjór fyrir hurðirnar að vetrinum. Söfnunarstaðir eru breytilegir og er þeirra getið á uppdrætti í hverri stofu.
5. **Lokastaður:** Lokastaður hefur verið valinn í félagsheimilinu Árnesi.
6. **Tíminn til rýmingar:** Tími til rýmingar er ekki mikill, vegna þess að eldur þróast hratt ef ekkert er aðgert. Húsið er vel byggt og stenst í öllum megin atriðum kröfur. Brunaviðvörðunarkerfi er í húsinu og þar af leiðandi á eldur að uppgötvast strax á byrjunarstigi, sem gefur meira svigrúm til rýmingar.

Viðvörðunarkerfi

Boð frá brunaviðvörðunarkerfi: Í skólanum er brunaviðvörðunarkerfi. Ef boð koma frá brunaviðvörðunarkerfinu er mjög mikilvægt að bregðast alltaf við og athuga hvað veldur boðunum. Hugsið aldrei að einhver annar eigi að kanna málið, gangið alltaf **strax** úr skugga um að það hafi verið gert.

Athugið!

Brunaviðvörðunarkerfið er tengt vaktstöð.

Viðbrögð við boðum: Allir starfsmenn fara í viðbragðsstöðu og nota tímann til að kynna sér á uppdrætti, leiðir út og hvar söfnunarstaður er fyrir stofuna. Einhver fer að stjórnstöð kerfisins og framkvæmir eftirfarandi:

Lyklaborð: Enter ^^^^Enter

1. Þrýstir á hnapp sem er merktur: Stöðva hljóðgjafa.
2. Á upplýstum skjá sést hvða skynjari sendi boðin og frá hvaða herbergi.
3. Finna á uppdrætti hvar í húsinu viðkomandi herbergi er.
4. Fara strax og kanna hvað valdi boðunum.

Falsboð: Ef engin merki finnast um eld á því svæði sem boðin komu frá er mikilvægt að finna skynjarann sem sendi boðin, hann finnst á því að lítið gaumljós logar á skynjara sem hefur sent boð. Mikilvægt er að skrá öll falsboð í þjónustubók sem fylgir kerfinu. Að lokum skal endursetja kerfið með því að þrýsta á hnapp „Endursetja”

Raunveruleg eldboð: Ef um eld er að ræða, skal þegar í stað var alla við með því að ýta á takka sem er merktur „Ræsa hljóðgjafa, eða brióta næsta handboða”. Þá fara bjöllur aftur í gang og Eiga þá allir að vita að hætta er á ferðum og skal þegar í stað setja í gang neyðaráætlun. Hikið aldrei við að rýma húsið ef minnsti grunur er um að þess þurfi. Betra er að taka ákvörðun um rýmingu fyrr en seinna.

Jafnvel þó takist að slökkva eldinn strax getur verið nauðsynlegt að leita aðstoðar slökkviliðs, til að reykkræsta húsið og meta hvort hætta er á frekari eldi

Neyðaráætlun

Stjórnun: Mikilvægt er að alltaf sé á hreinu hver á að stjórna. **Skal það vera skólastjóri eða staðgengill hans.** Mikilvægt er að stjórna þannig að ekki fari milli mála hver stjórnar.

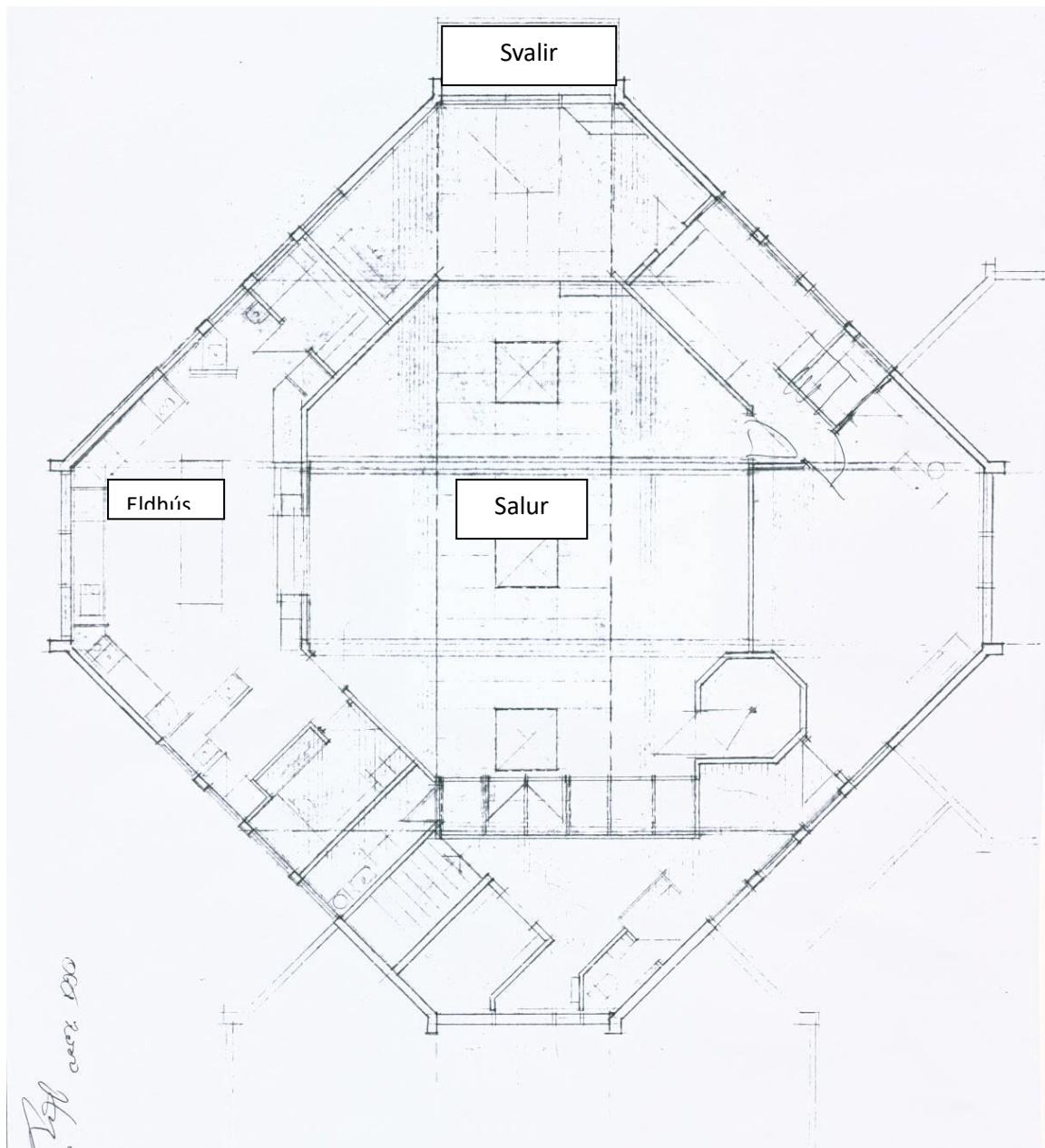
Röð á aðgerðum:

- Hringja: Kalla til aðstoð.** Ef allt er með feldu er hringt frá vaktstöð til að kanna hvað valdi eldboðum. Svarið símanum ef mögulegt er, það flýttir fyrir. **Ef ekki er hringt, skal strax gera ráðstafanir til að kalla til aðstoð.**
Samræmt neyðarnúmer 112

Talið skýrt og rólega, útskýrið vandamálið.

Takið fram ef einhver hefur slasast.

Tilgreinið hvaða hús er um að ræða.
- Bjarga:** Yfirmaður tekur ákvörðun um rýmingu og deilir verkefnum á starfsmenn. Mikilvægt er að kennarar sjái um þann bekk sem viðkomandi er að kenna hverju sinni. Kennari velur leið út um næstu útidyr sem eru á reyklusu svæði. Kennari hefur nafnakall þegar komið er á söfnunarstað (söfnunarstaður er tilgreindur á leiðbeiningarblaði í hverri stofu). Þegar að stofan er yfirgefin skal loka hurðum. Mikilvægt er að allir fari síðan í Árnes og bíði þar uns stjórnandi gefur leyfi til að yfirgefa staðinn. Ef í ljós kemur við nafnakall að einhvern vantar er mikilvægt að þær upplýsingar berist strax til Neyðarlínu og slökkviliðs.
- Slökkva:** Þegar stjórnandi sér að 1. og 2. liður á planinu eru að klárast og ef einhver er tiltækur skal hefja slökkvistarf. **Rjúfið straum af húsinu ef hægt er að komast að rafmagnstöflunni. Taflan er í kjallara. Í töflunni er rofi sem er merktur „Aðalrofi”.** Slökkvitæki og brunaslöngur eru víðsvegar um húsið, hver og einn á að kynna sér hvar slökkvibúnaður er staðsettur.



Guðmundur Þórisson

Sími 480-0903 og 893-1495

Halldór Ásgeirsson

Sími 480-0904 og 897-8495

Áfallaáætlun

Þjósarskóli



Áfallaáætlun í Þjónsárskóla

Þegar slys eða áfall verður í skólanum:

- Hringja í 112
- Lögregluna á Selfossi 480 1010
- Heilsugæsluna í Laugarási 480 5300
- Séra Óskar H.Óskarsson 8561572

Viðbrögð við áfalli:

Fá upplýsingar um málið

1. Láta alla starfsmenn vita strax, passa að allar upplýsingar séu réttar
2. Tveir fullorðnir fara inn í bekkinn, umsjónarkennari og annar með og ræða við bekkinn sinn- passa að halda ró
3. Umsjónarkennari verður með nemendur allan daginn ef þörf krefst.
4. Athuga hvort að utanaðkomandi stuðnings sé þörf
5. Koma upplýsingum til foreldra

í bekknum

6. Kveikja á kerti
7. Vera opin og ræða málið þegar ósk er um það
8. Vinna e.t.v. með efni um sorg og sorgarviðbrögð
9. Umsjónarkennarinn fylgist sérstaklega vel með þeim nemanda sem á um sárt að binda í framhaldinu.
10. Meta hvort eigi að fara í heimsókn til fjölskyldu

Fara skal eftir þessari áætlun þegar áfall verður, sjá skilgreiningu á áfalli aftar. Frekari útskýringar á hverjum lið hér að ofan er að finna aftar í skjali.

Til frekari útskýringa

1. Láta alla starfsmenn vita strax, passa að allar upplýsingar séu réttar
Mikilvægt er að allir starfsmenn hafi réttar upplýsingar, passa upp á að láta þá vita sem eru ekki í skólanum þennan dag.
2. Tveir fullorðnir fara inn í bekkinn, umsjónarkennari og annar með og ræða við bekkinn sinn- passa að halda ró
Ef umsjónarkennari treystir sér ekki, fer annar starfsmaður í hans stað.
3. Umsjónarkennari verður með nemendur allan daginn ef þörf er talin vera á því.
Til þess að nemendur finni öryggi og ró, er gott að hafa umsjónarkennarann hjá bekknum. Skólastjóri skipuleggur forfallakennslu ef þörf krefur
4. Athuga hvort að utanaðkomandi stuðnings sé þörf
Meta þarf hvaða aðstoðar sé þörf, og sækjast eftir henni. Athuga að það sama hentar ekki öllum.
5. Koma upplýsingum til foreldra
Þegar búið er að tilkynna nemendur um áfall, þarf að senda foreldrum tölvupóst og upplýsa þá um málið.
6. Kveikja á kerti
Reyna að hafa ró í bekknum og sýna virðingu
7. Vera opin og ræða málið þegar ósk er um það
Þegar nemendur sýna áhuga á að tala um sorgina á að gefa þeim tæki færi. Svara spurningum þeirra heiðarlega

8. Vinna e.t.v. með efni um sorg og sorgarviðbrögð
Lesið með nemendum bækur eða skoðið fræðslumyndir
9. Umsjónarkennarinn fylgist sérstaklega vel með nemandanum sem á um sárt að binda í framhaldinu.
Mikilvægt að fylgjast vel með, og tala við nemandann ef hann vil. Athuga að gefa sorginni tíma
10. Meta hvort eigi að fara í heimsókn til fjölskyldu
Ef kennari treystir sér til, og finnst það við hæfi. Gæti verið gott að heimsækja nemandann heima

Tilgangurinn með þessari áætlun er að ljóst sé hvernig skuli bregðast við þegar áföll sem snerta nemendur eða starfsfólk skólans eiga sér stað.

Í Þjórskóla starfar áfallateymi en meðal verkefna þess er :

- Að vinna áætlun og endurskoða hana eins oft og þörf krefur
- Að allir séu meðvitaðir um hvar áætlunin er geymd.
- Mikilvægt er að starfsfólk skólans sé vel undir það búð að takast á við þá erfiðleika sem upp kunna að koma.

Í áfallateymi Þjórskóla eru:

- Skólastjórnendur, Bolette Høeg Koch og Kristín Gísladóttir
- Starfsmaður skólans, Lilja Loftsdóttir
- Sálfræðingur Ingibjörg María Guðmundsdóttir

Skólastjórnendur bera ábyrgð á að kalla saman áfallateymið og stýra vinnu þess og skipulagi. Halda reglulega skyndihjálparnámskeið, brunaæfingar og fræðslufundi.

Aðstoðarfólk sem áfallateymi getur leitað til:

- Skólasálfræðingur
- Prestur
- Heilsugæslulæknir
- Skólahjúkrunarfræðingur
- Starfs- og námsráðgjafi
- Lögregla

Áfallateymið skal sjá til þess að starfsmenn fái leiðbeiningar um hvað þeir eiga að gera þegar áfall verða svo sem, slys, veikindi, dauðsföll eða annað.

Áföll getur verið slys, skilnaður, dauðsföll, ofbeldi og margt fleira. Sama gildir hvort það gerist í skólanum eða heima við. Hvort það sé foreldrar, systkini, skólasystkin, eða starfsmenn skólans.

Þegar börn og fullorðinn upplifa mikla sorg skiptir það miklu máli að þeir finni stuðning frá nærsamfélaginu, í þessu tilfalli skólanum. Það er grundvallaratriði að foreldrar og skóli vinni saman að velferð barnanna.

Þjórskóli, endurskoðað 6. okt. 2022

Bolette Høeg Koch

Móttaka nýrra nemenda í Þjórsárskóla



Handbók

Efnisyfirlit:

- Inngangur
- Ábyrgð
- Móttaka nýrra nemenda
 - Við upphaf skólagöngu
 - Börn með sérþarfir
 - Börn af erlendum uppruna
 - Börn sem flytjast milli grunnskóla
- Lokaorð

Inngangur

Markmiðið með þessari handbók er að veita starfsfólki í Þjósárskóla upplýsingar og ráðgjöf varðandi móttöku nýrra nemenda og gera þær skilvirkari þannig að nýjir nemendur og fjölskyldur þeirra finni sig velkomna og örugga í nýjum skóla.

Móttökuáætlun tekur mið af bakgrunni barnanna, tungumálafærni og færni á öðrum námssviðum. Einnig skal tryggja að nemendur og foreldrar þeirra fái ráðgjöf og aðgang að upplýsingum um starf skólans.

Í Þjósárskóla er lögð áhersla á það að taka vel á móti nýjum nemendum. Mikilvægt er að nemandinn og foreldrar hans fái strax jákvæða mynd af skólanum og finnist þeir vera velkomnir. Huga þarf að stöðu nemenda, veita þeim kennslu við hæfi og finna bestu úrræði sem völ er á hverju sinni.

Ábyrgð

Skólastjóri ber ábyrgð á móttöku nýrra nemenda í skólann. Hann tilkynnir umsjónarkennara um nýjan nemenda og þeir boða í sameiningu foreldra og nemenda í móttökuvíðtal þar sem upplýsingar um nemandann eru teknar niður og skólinn kynntur. Á fyrstu vikunum leggur kennarinn síðan fyrir stöðupróf og gátlista til þess að afla frekari upplýsingar um stöðu nemenda.

Við upphaf skólagöngu - Elstu börn leikskólans koma reglulega í heimsóknir í skólann yfir veturinn og taka þátt í skólastarfi. Að vori, áður en skólaganga hefst eru skilafundir þar sem fulltrúar beggja skólástiga hittast og fara yfir stöðu og sérþarfir allra nemenda. Þau börn sem hafa fengið stuðning í leikskólanum vegna sérþarfa fá hann áfram við upphaf skólagöngu. Þörfin er síðan metin reglulega yfir veturinn á teymisfundum.

Börn af erlendum uppruna – Nemendur, með annað móðurmál en íslensku, eiga rétt á aukatímum íslensku, til þess að efla orðaforða þeirra og málskilning. Meta þarf stöðu þeirra og þarfir fyrir sérkennslu reglulega með prófum frá umsjónarkennara og stöðluðum prófum frá sérkennara og Menntamálastofnun.

Við flutning milli skóla innanlands – Þegar von er á nemendum frá öðrum sveitarfélögum fer af stað upplýsingaöflun, viðtökukennari setur sig í samband við skólann sem nemandinn kemur frá til þess að vera undirbúinn til þess að taka vel á móti nemendanum.

Mikilvægt er að umsjónarkennari verði í góðum samskiptum við heimilin fyrstu dagana, hringi eða sendi póst til þess að ræða líðan nemandans og upplifun af skólanum.

Móttaka nýrra nemenda

Við upphaf skólagöngu

Gott samstarf er milli leikskólans Leikholts og Þjósárskóla þar sem markmiðið er að undirbúa nemendur sem best fyrir upphaf grunnskólagöngunnar. Nemendur Leikholts koma í 15 – 20 heimsóknir yfir skólaárið sem undirbúnar eru af kennara yngstu barnanna í Þjósárskóla og kennara leikskólabarnanna. Unnin er þeimavinna á stöðvum og með því kynnast nemendur skólaumhverfinu, frímínútum, matartímum, starfsfólki, hinum ýmsu námsgreinum og þeim kennsluháttum sem taka við þegar þau byrja í 1. bekk.

Þá er börnunum boðið með í skógarferð, foreldrum þeirra er boðið í kennslustund og síðan um miðjan maí koma nemendur heilan dag, án kennara og þá með skólabílum. Auk þessa fara nemendur í 1. bekk í tvær heimsóknir í Leikholt ásamt kennara sínum.

Kennari úr Þjórskóla kemur síðan á útskrift Leikskólabarnanna í Leikholti, færir þeim vinnumöppur og viðurkenningu og býður þau með því velkominn í Þjórskóla.

Að vori eru skilafundir í Leikholti, þar sem farið er yfir sérþarfir nemenda og eru fulltrúar beggja skólastiga á þeim fundi, ásamt öðrum sérfræðingum. Á þessum fundi fær skólinn afhent þau gögn sem fylgja nemendum. Þjórskóli leggur áherslu á að þeir nemendur sem fengið hafa stuðning í Leikholti fái hann áfram við upphaf skólagöngu og það er síðan metið reglulega í áframhaldinu.

Í vikunni fyrir skólasetningu í ágúst eru foreldrar leikskólabarnanna boðaðir í einstaklingsviðtöl ásamt börnum sínum, þar sem þau eru boðin velkomin í skólann, fá hagnýtar upplýsingar og sýna foreldrum sínum skólann.

Börn með sérþarfir

Greiningar: Þau börn sem eru með greiningar fá sérkennslu/stuðning þar sem gerð er einstaklingsáætlun og myndað er teymi sérfræðinga sem hittist reglulega með foreldrum og fer yfir stöðuna.

Skimanir og snemmtæk íhlutun: Umsjónarkennari, ásamt íslenskukennara sér um að leggja fyrir Lesfimi eða lestrarskimun þrisvar sinnum yfir skólaárið. Þar er skimað fyrir hugsanlegum náms – og lestrarerfiðleikum. Þau börn sem koma undir viðmiðum eða í áhættu úr þessum prófum fá sérkennslu eða stuðning.

Ef grunur leikur á því að eitthvað sé athugavert við nám eða þroska barnsins er strax gripið inn í og veittur stuðningur á meðan mál eru í greiningarferli.

Skipulag sérkennslu/stuðnings: Skólastjórnendur skipuleggja sérkennslu í samráði við umsjónarkennara og sérkennara/stuðningsaðila. Sérkennsla getur verið til styttri eða lengri tíma og farið fram innan bekkjarins eða í sérstofu, allt hvað hentar best. Stefna skólans er að nám í bekkjardeildum sé einstaklingsmiðað og að hver einstaklingur fái að njóta sín þar á eigin forsendum.

Umsjónarkennari og sérkennari/stuðningsaðili skipuleggja kennsluna og þar sem þörf er á fá nemendur fylgd í kennslustundir.

Einstaklingsmarkmið: Umsjónarkennari og sérkennari/stuðningsaðili gera einstaklingsáætlun fyrir nemendur, sem unnin er í samráði við foreldra. Þar koma fram markmið og leiðir í kennslu nemandans sem miðast við að efla færni hans. Einstaklingsnámskrár eru geymdar í sérstökum læstum skjalaskáp á skrifstofu skólastjóra og þar er hægt að skoða námsferil barnsins.

Samstarf við foreldra: Reglulega eru haldnir teymisfundir þar sem umsjónarkennari, sérkennari/stuðningsaðili, foreldrar og aðrir fagaðilar hittast og fara yfir stöðu mála og úrræða er leitað. Aðrir sérfræðingar og kennarar eru kallaðir inn á fundinn eftir þörfum.

Ef foreldrar hafa áhyggjur af stöðu eða líðan barna er það skoðað sérstaklega og fagaðilar fengnir inn til þess að meta stöðuna. Málum er síðan vísað áfram til frekari greiningar hjá Skóla – og velferðarþjónusta Árneshóla sé þess þörf.

Börn af erlendum uppruna

Nemendur, með annað móðurmál en íslensku eiga rétt á aukatímum íslensku á meðan þeir eru að ná tókum á málinu, til þess að efla orðaforða þeirra, málskilning og byggja upp góðann grunn í íslenskri tungu. Þetta á við um nemendur er ekki hafa náð nægilegri færni í íslensku til þess að fylgja jafnöldrum sínum eftir í námi. Þá er staða þeirra metin og gerð er einstaklingsáætlun.

Námsframvinda er metin reglulega með prófum frá umsjónarkennara og stöðluðum prófum frá sérkennara og Menntamálastofnun. Teymisfundir eru haldnir reglulega með foreldrum, kennurum og öðrum sérfræðingum, þar sem farið er yfir stöðuna.

Þegar nemendur hafa náð jafnöldrum í námi er metið og hvort þeir þurfi áfram sérkennslu að halda eða geti fylgt jafnöldrum í einstaklingsmiðaðri íslenskukennslu.

Móttaka nemenda í bekkinn er á ábyrgð umsjónarkennara. Hann undirbýr aðra nemendur fyrir komu nemandans og ber ábyrgð á því að haga kennslunni þannig að allir nemendur geti tekið þátt í henni. Áhersla er lögð á að nemandinn finni að hann er velkominn og skipti máli.

Í aðalnámskrá grunnskóla er þess getið að allir kennarar skólans séu íslenskukennarar. Það er því á ábyrgð hvers kennara að koma þannig til móts við barn af erlendum uppruna að sérhver kennslustund nýtist því sem best. Málörvun tvítyngdra nemenda er á ábyrgð allra í skólanum.

Við flutning milli skóla innanlands

Þegar von er á nemendum frá öðrum sveitarfélögum fer af stað upplýsingaöflun, viðtökukennari setur sig í samband við skólann sem nemandinn kemur frá til þess að vera undirbúinn til þess að taka vel á móti nemendanum.

Nemanda er boðið í móttökuvíðtal ásamt fjölskyldu sinni. Skólastjóri tekur á móti fjölskyldunni og afhendir þeim gögn sem tengjast skipulagi skólastarfsins: stundatöflu, hópskiptingu og önnur hagnýt atriði um skólann og skólaakstur. Nemanda er sýndur skólinn og hann er kynntur fyrir starfsfólki og samnemendum.

Eftir móttökuvíðtal er ákveðið hvort og þá hvernig stuðning nemendinn þarf á að halda. (Sjá kafla hér að ofan um börn með sérþarfir).

Lokaorð

Í Þjórskóla er lögð áhersla á stöðugt endurmat þannig að sem flestir nemendur geti notið sérkennslu þegar þörf er á. Þannig getur einn nemandi þurft tímabundinn stuðning í vissri námsgrein á meðan annar þarf stöðugan stuðning í öllum námsgreinum og einstaklingsnámskrá.

Ábyrgð á móttöku nýrra nemenda í skólanum er mest í höndum umsjónarkennara og skólastjórnenda en er samt samvinnuverkefni allra sem koma að kennslu nemandans.

Þegar börn eru með sérþarfir er mikilvægt að hittast reglulega t.d. á teymisfundum þar sem farið er yfir námsframvindu og líðan nemandans.

Þjórskóli er fámennur skólinn og bekkjareiningar eru yfirleitt litlar. Það gefur starfsfólki meiri möguleika á því að koma betur til móts við þarfir hvers og eins og einstaklingsmiða námið.

Forvarnaáætlun



Vinátta – Gleði – Virðing

Efnisyfirlit:

- Inngangur
- Forvarnir og mikilvægi þeirra í skólastarfi
- Forvarnir og aðalnámskrá grunnskólans
- Áherslur Þjórsárskóla í forvörnum
- Forvarnarstarf skólans eftir árgöngum
- Heimildir

Inngangur

Forvarnarstefna Þjósárskóla er hluti af námskrá skólans og stefnu hans. Henni er ætlað að vera leiðarvísir í öllu okkar starfi og miðar að því að byggja upp nemendur þannig að þeir verði besta útgáfan af sjálfum sér, velji að taka ákvarðanir um heilbrigðan lífsstíl, öðlist seiglu og þá hæfni sem gerir þeim kleift að lifa og starfa í nútímasamfélagi.

Lögð er áhersla á gagnkvæma virðingu, jákvæð samskipti og að hver einstaklingur efli félagsþroska sinn og sjálfsmynd. Einkunnarorð skólans eru: Vinátta, gleði, virðin. Markmiðið er að þessi megingildi séu lýsandi í öllu starfi skólans sem og í forvarnarfræðslu. Lögð er áhersla á gagnkvæma virðingu og jákvæð samskipti og að hver einstaklingur efli sterka og heilbrigða sjálfsmynd og góðan félagsþroska.

Tilgangur með forvarnarstefnu þessari er að stuðla að markvissri forvarnavinnu í Þjósárskóla. Stefnunni er ætlað að upplýsa um málefni forvarna í skólanum, að samræma leiðir eftir aldurstigum þannig að vinnan verði markvissari.

Forvarnavinna skólans byggir annars vegar á almennum altækum forvarnarverkefnum sem ná til allflestra þátta skólastarfsins og hins vegar á sértækum þáttum sem varða sérstök inngríp í samvinnu við heimilin og aðra aðila þegar nemendur fara út af sporinu. Lögð er mikil áhersla á vellíðan nemenda, góð og jákvæð samskipti allra sem í skólanum starfa, barna sem fullorðinna.

Fyrst verður fjallað um forvarnir almennt og mikilvægi þeirra í skólastarfi. Þá verður fjallað um forvarnir í tengslum við grunnþætti menntunar í aðalnámskrá grunnskóla. Í framhaldi af því verður farið yfir þá efnisþætti sem Þjósárskóli leggur áherslu á í forvörnum eftir aldri, helstu viðfangsefni, hvaða leiðir eru farnar og hugmyndir af helstu hjálpargögnum.

Forvarnaráætlunin er lifandi plagg og verður uppfærð eftir því sem við á.

Forvarnir og mikilvægi þeirra í skólastarfi

Með forvörnum er átt við aðgerðir sem hafa það að markmiði að koma í veg fyrir eða draga úr líkum á vanda vegna hegðunar eða líðan. Þær beinast að atferli, ákvörðunum og aðstæðum. Forvarnir í skólastarfi eru hluti menntunar- og kennslufræðilegrar ábyrgðar skóla. Forvarnarfræðsla er flókin að því leyti að hún snýst ekki aðeins um að tileinka sér nýja þekkingu heldur líka um viðhorf og að tileinka sér ákveðinn lífsstíl. Því má segja að forvarnarstarf snúist um persónuleikamótun í víðtækasta skilningi og að einstaklingar velji sér lífsmáta sem taki mið af heilbrigði og velferð.

Til eru þrjár aðferðir til forvarnarstarfs:

1. Almennar forvarnir. Forvarnir veittar öllum hópnum, hvort sem um ræðir einstaklinga í áhættuhóp eður ei. Markmið þessara forvarna er fyrst og fremst að efla seiglu og almenna heilsu.
2. Sértekur forvarnir. Forvarnir veittar afmörkuðum hópi sem telst vera í áhættu. Áhættuhópurinn fær þá markvissa fræðslu og fer í gegnum fyrirbyggjandi forvarnarmeðferðir, t.d. átak í samskiptahæfni, sjálfstyrkingu o.fl.
3. Snemmtæk íhlutun. Inngrip þegar einstaklingur eða einstaklingar sýna merki um einhver alvarleg vandamál, líðan eða hegðun. (Farrell og Barrett, 2007).

Brýnt er að byrja forvarnarstarf fyrir en seinna, en forvarnir á yngstu stigum skólans reynast árangursríkari og áhrifameiri til lengri tíma lítið (Gerrard o.fl., 1996) Þá sýna rannsóknir að árangursríkustu forvarnirnar fela í sér að styrkja börn og ungmenni og styðja við bakið á þeim við að taka heilbrigðar ákvarðanir varðandi líf sitt. Það má gera með því að hlúa að samskiptaþroska þeirra, byggja upp seiglu, sjálfsmynd og sjálfstraust, efla lausnamiðaða hugsun, tilfinningalæsi og kenna þeim markvissar leiðir til að takast á við erfiðar tilfinningar eins og reiði, kvíða og depurð (Gerrard ofl., 1996; Tobler og Stratton, 1997; Farrell og Barrett, 2007).

Markvissar forvarnir sem leggja áherslu á þessa þætti, þ.e. að efla seiglu, samskiptafærni, tilfinningalæsi og sjálfsmynd, geta leitt til þess að einstaklingar þrói með sér hæfni til þess að takast á við erfiðleika og áskoranir, litlar og stórar. Sem verður svo til þess að viðkomandi einstaklingur er líklegri til þess að sigrast á erfiðleikum sínum og ólíklegri til að þróa með sér alvarleg vandamál og/eða áhættuhegðun (Zimmerman og Arunkumar, 1994).

Heimilið og fjölskyldan eru vissulega mikilvæg þegar að þessu kemur, en rannsóknir sýna að skólinn er ekki síður mikilvægur verndandi þáttur í lífi nemenda og reynist jafnvel lífsnauðsynlegur í tilfellum þar sem aðstæður heima fyrir eru erfiðar. Enda er skólinn einn stærsti vettvangurinn í lífi nemenda sinna og hefur tækifæri til gífurlegra áhrifa (Zimmerman og Arunkumar, 1994; Werner og Smith, 2001).

Forvarnir og aðalnámskrá grunnskólans

Forvarnir gegna stóru hlutverki í lögum um grunnskóla (2008) sem og í aðalnámskrá grunnskóla (2013). Samkvæmt aðalnámskrá grunnskólans (2011) eru sex grunnþættir menntunar sem skulu vera leiðarljós við námskrárgerð og fléttast inn í allt skólastarf. Í töflunni hér að neðan má sjá birtingarmyndir grunnþáttanna í skólastarfinu og tengsl þeirra við forvarnarstarf.

Grunnþáttur	Efnisþættir samkvæmt aðalnámskrá
Heilbrigði og velferð	Lýðheilsa með áherslu á heilbrigða hreyfingu og hollt mataræði, geðvernd, forvarnir gegn vímuefnaneyslu, kynheilbrigði og aðrir þættir sem stuðla að heilbrigði og velferð nemenda til jákvæðrar sjálfsvitundar. Samstarf við heimilin er ekki síst mikilvægt um þennan þátt og mikilvægt að byggja upp hefðir og vana til jákvæðra og heilbrigðra lífsviðhorfa sem stuðla að þroska nemenda í átt til jákvæðrar sjálfsmýndar. Þar er skólinn mikilvæg fyrirmynd til heilbrigðis og velferðar með starfsháttum sínum, kennsluháttum og tilboðum til nemenda. Nánari útfærsla og framkvæmd í einstaka námsgreinum skólans.
Jafnrétti	Jafnrétti gegn hvers konar mismunun á grundvelli fötlunar, aldurs, trúar, kynhneigðar, lífsskoðana, litarháttar, ætternis, búsetu, stöðu, þjóðernis, kynþáttar og sérstaklega kyns. Virðing, umburðarlyndi, víðsýni, friður og að rækta hæfileika sína og gagnrýni á viðhorf í samfélagi og menningu eins og þau snúa að jafnrétti. Jafnréttismenntun með áherslu á kyn og kynhneigð. Fjölmening, tungumál, menning og uppbygging skólasamfélags án aðgreiningar eru sömuleiðis þættir í jafnrétti. Nánari útfærsla og framkvæmd í einstaka námsgreinum skólans. Hugað sérstaklega að forvörnum mismununar og fordóma.
Lýðræði og mannréttindi	Lýðræðisleg vinnubrögð og þátttaka, uppbygging lýðræðislegs samfélags (siðgæðisvitund, félagsvitund, borgaravitund), samvinna og hjálpsemi, virðing og umburðarlyndi, manngildi og umhyggja og réttindi barna og skyldur eru hluti þess að byggja upp samábyrgt og sjálfbært samfélag. Sömuleiðis rökhugsun og gagnrýnin hugsun á grundvelli siðfræði um siðferðilegt lífverni og varnir gegn hvers konar ofbeldi í skólastarfinu sem skal endurspeglast í skólabrag skólans og skýrum skólareglum sem vernda gegn brotum á sjálfsögðum réttindum nemenda og starfsfólks. Lífsleikni er viðfangsefni í lýðræðislegum skólum. Fær nánari útfærslu og framkvæmd í einstaka námsgreinum skólans. Hugað sérstaklega að forvörnum mismununar og fordóma.
Læsi	Viðfangsefnið læsi miðar í viðum skilningi að hæfni einstaklings að verða læs á umhverfi sitt með því að ráða við margvísleg skilaboð sem honum og bregðast við þeim á jákvæðan hátt. Það snýst á margan hátt um námslega færni til að tileinka sér hæfni sem liggur til grunni í flestum námsgreinum skólans sem nemandi geti nýtt sér í daglegu lífi eins og hæfir aldri hans og þroska, t.d. lestrarfærni, talnalæsi, tölvulæsi, menningarlæsi, myndlæsi, fjármálalæsi, upplýsingalæsi, samskiptalæsi, tilfinningalæsi og fleira. Fær nánari útfærslu og framkvæmd í einstaka námsgreinum skólans.
Sjálfbærni	Sjálfbær þróun, breytingar og framþróun og skynsamleg nýting náttúruauðlinda. Ferlar, lögmál og hringrás náttúrunnar, vistfræði, umhverfisvernd, loftslagsbreytingar og líffjölbreytileiki. Í mannlegu samfélagi jöfnuður, sameiginleg lífsskilyrði, friður og lífsgæði. Hnattræn áhrif, efnahagsþróun og sameiginlegt vistkerfi jarðar. Fær nánari útfærslu og framkvæmd í einstaka námsgreinum skólans.
Sköpun	Forvitni, athafnaþrá, frumkvæði, frumleiki, uppgötva, njóta, áhugi, virkja ímyndunarafi, leika sér, áskorun, spennan og leit, list- og verknám og nýsköpun. Sköpunarkraftur, innsæi og hagnýting skapandi hugmynda til mótunar viðhorfa og gildismats skal takast á við samræðu um gagnrýna hugsun í daglegu skólastarfi. Sköpun er mikilvæg sem þáttur leiks í námi sem miðar að velferð nemenda til að þroskast sem heildstæðir einstaklingar í lýðræðislegu samfélagi. Fær nánari útfærslu og framkvæmd í einstaka námsgreinum skólans.

Áherslur Þjósárskóla í forvörnum

Markmið forvarnarstefnu Þjósárskóla er að halda utan um allar forvarnir innan skólans með skipulögðum hætti. Með því að skipta forvörnum upp eftir bekkjum setur skólinn ákveðna ábyrgð á

kennara sína. Kennarar vita þá hvaða forvörnum þeir þurfa að sinna áður en nemendur þeirra klára tiltekið skólaár. Með þessu vill skólinn einnig koma góðu skipulagi á forvarnarstarf. Á öllum skólastigum eiga kennarar að vinna með Olweus gegn einelti og allir kennarar hafa fengið ART þjálfun, ART er á stundatöflu í öllum bekkjardeildum.

Í skólanum starfar forvarnarteymi sem hefur það hlutverk að minna á stefnu skólans í forvörnum, endurmeta reglulega ásamt því að fylgjast með því að unnið sé eftir forvarnarstefnunni. Í teyminu eru Kristín Gísladóttir, Bolette H. Koch, Ingibjörg M. Guðmundsdóttir, Sigríður Björg Ingólfssdóttir, Edda Sigurjónsdóttir og Sigrún Helgadóttir

Skólabragur - Undir skólabrag felst allt það sem snýr að samskiptum og skólamenningu og tekur til skólasamfélagsins í heild sinni, þ.e. starfsfólk, foreldrar og nemendur. Skólabragur endurspeglar þau viðmið, markmið og gildi í samskiptum, námi og kennsluháttum. Rannsóknir hafa sýnt fram á að góður skólabragur er mikilvægur liður í forvarnastarfi skóla (Skolverket: RAPPORT 353, 2011). Góður skólabragur verður ekki til af sjálfu sér heldur er nauðsynlegt að vinna að honum markvisst, m.a. með góðum samskiptum við heimilin og með ART kennslu. Við stöndum saman, leitum lausna, tökum strax á málum og tökum eftir því sem vel gengur.

Tilfinningalæsi, sjálfsmýnd og seigla - Tilfinningaleg heilsa og vellíðan barna og ungmenna leggur grunn að velferð þeirra í lífinu. Með tilfinningalæsi er átt við þá hæfni að geta lesið í aðstæður, sýnt samhyggð og sett sig í spor annarra. Tilfinningalæsi er því mikilvægur liður í því að skilja, tjá og ráða við eigin tilfinningar sem og annarra og styður þannig við samskiptahæfni og jákvæðan skólabrag (Landlæknir, 2013). Upplifun barna og ungmenna á eigin tilfinningum og annarra er í samspili við sjálfsmýnd þeirra. Samkvæmt félagssálfræðingnum Erik Erikson (1968) er hugtakið sjálfsmýnd notað yfir tilraun einstaklingsins til að skilgreina sjálfan sig sem sérstaka manneskju. Ýmis sjálfshugtök falla undir sjálfsmýnd á einn eða annan hátt, þ.e. sjálfsvirðing, sjálfstraust og sjálfsálit. Með sjálfsvirðingu er átt við þau gildi og lífsreglur sem við temjum okkur, markmið okkar og kröfur sem við gerum til sjálfs okkar (Sigrún Aðalbjarnardóttir, 2007). Með sjálfstrausti er átt við trú einstaklingsins á sjálfum sér og þeirri sannfæringu að hann geti gert það sem hann vill stefna að (Bandura, 1997). Með sjálfsáliti er aftur á móti átt við mat einstaklingsins á því hvernig hefur tekist til, hvort hann er ánægður með sig eða ekki. Með því að styrkja þessa ólíku þætti sjálfsmýndar má um leið styrkja sjálfsmýndina sjálfa. Sterk sjálfsmýnd byggist á því að þekkja sjálfan sig, styrkleika sína og veikleika, og á sama tíma vera sáttur við sjálfan sig og finnast maður mikils virði. Þar sem sjálfsmýndin í heild sinni er í sífelldri þróun eru ýmsir þættir í skólastarfinu sem geta haft áhrif á sjálfsmýnd barna og ungmenna. Brýnt er að leggja áherslu á að áhrifin séu til góða. Hæfni einstaklingsins í að takast á við erfiðar aðstæður án þess að bugast, sýna þrautseigju og aðlögunarhæfni er kallað seigla. Rannsóknir sýna að seigla getur haft gífurlega mikið forvarnargildi þar sem hún endurspeglar viðbrögð einstaklinga í erfiðum aðstæðum. Seigla, líkt og sjálfsmýnd, er í sífelldri þróun og með aldri og þroska, breyttum aðstæðum og umhverfi, breytist seigla einstaklingsins. Þannig má efla seiglu einstaklinga og styðja við hana. Seigla er nátengd sjálfsmýnd og tilfinningalæsi og styðja allir þessir þættir hver við annan (Zimmerman og Arunkumar, 1994; Werner og Smith, 2001). Með því að efla tilfinningalæsi, sjálfsmýnd og seiglu nemenda er hlúð að geðheilsu þeirra og vellíðan sem m.a. skilar sér í betri námsárangri, samskiptum og farsæld í lífinu (Landlæknir, 2013). Þetta má m.a. gera með markvissri ART kennslu ásamt þjálfun í tilfinningalæsi og seiglu. Í kennslu er unnið með jafnrétti, lýðræði og mannréttindi. Nemendur fá fræðslu um fordóma, ofbeldi, læra að vinna saman og þeim eru kennd jákvæð og uppbyggjandi samskipti og umburðarlyndi.

Heilbrigði og velferð - Heilbrigði og velferð byggist á andlegri, líkamlegri og félagslegri vellíðan. Heilbrigði ræðst af flóknu samskipti einstaklings og umhverfis og allt starf skólans þarf að styðla að velferði nemenda. Samkvæmt Alþjóðaheilbrigðismálastofnun snýr heilbrigði ekki aðeins að

einstaklingnum heldur ekki síður að mannréttindum, efnahagsmálum og stjórnámálum almennt. Skólinn gegnir hér lykilhlutverki í að efla jafnréttisvitund nemenda og skapa aðstæður sem efla andlega heilsu og bæta félagslega líðan barna og ungmenna. Þar gefast einnig tækifæri til að efla líkamlega hreysti og ýta undir jákvæð viðhorf nemenda til útiveru og hreyfingar, heilnæmra lífshátta og hollrar næringar. Þetta getur skólinn m.a. gert með því að efla færni þeirra í samskiptum, byggja upp sjálfsmynd og seiglu, færni í að taka ákvarðanir og setja sér markmið. Brýnt er að heilsuefandi áherslur skólans nái yfir holla og heilsusamlega næringu, hreyfingu, hvíld, hreinlæti og kynheilbrigði (Aðalnámskrá grunnskóla, 2013). Þjósárskóli er þátttakandi í þróunarverkefninu Heilsuefandi grunnskóli en áhersla er á fjölbreytta hreyfingu, hollt mataræði og geðvernd ásamt því að nemendur læri að tileinka sér jákvæða og heilbrigða lífssýn.

ART - Þjósárskóli er ART skóli. Allir kennara fara í ART þjálfun hjá ART teyminu á Suðurlandi. ART stendur fyrir Aggression Replacement Training og miðar að því að draga úr og fyrirbyggja óæskilega hegðun með því að kenna félagsvæna hegðun. ART tekur til hegðunar, hugsunar og tilfinninga og byggir á lögmálum hugrænnar atferlismeðferðar. Þjálfuð er félagsfærni (Skillstreaming), reiðistjórnun (Anger Control Training) og umræða um siðferðileg álitamál (Moral Reasoning).

ART höfðar hnitmiðað til helstu áhættuþátta hegðunar og eykur hæfni barna í að hugsa um og takast á við aðstæður sem geta leitt þau í vandræði og átta sig á hvaða tilfinningar fylgja því. Reynt er að breyta andfélagslegum gildum og viðhorfum, draga úr andfélagslegum jafningjatengslum, auka sjálfstjórn og styðja við samskipti

Á stundaskrái er ART einu sinni á viku. Allaf eru tveir kennara inni og vinna með nemendum í ART tímum. Þetta er eitt af verkfærum okkar sem nýtist við að byggja upp jákvæða og sjálfstæða nemendur sem bera virðingu fyrir hverjum öðrum.

Olweusaráætlunin gegn einelti og andfélagslegri hegðun - Þjósárskóli er einn þeirra skóla sem tekur þátt í Olweusaráætluninni gegn einelti og andfélagslegri hegðun. Þar sem sú áætlun nær til allra nemenda, foreldra og starfsmanna skólans má segja að hún sé ein og sér altæk forvarnarstefna. Áætlunin byggir á fjórum vinnureglum sem staðfest hefur verið að skili árangir gegn einelti og andfélagslegri hegðun.

Þessar vinnureglur einkennast af:

- Hlýlegu og jákvæðu viðmóti hinna fullorðnu.
- Okkur kemur það við – Ef við verðum vör við ofbeldi, einelti, samskiptavanda eða einhverra lögbrota þá gerum við ráðstafanir og látum viðeigandi aðila vita.
- Ákveðnum og skýrum aðgerðum vegna óviðunandi hegðunar.
- Ákveðni og samstöðu hinna fullorðnu sem eru fyrirmyndir.

Stefnuyfirlýsing skólans: Það er stefna Þjósárskóla að veita nemendum og starfsmönnum gott starfsumhverfi. Í þessu felst að einelti verður ekki liðið í skólanum og ber að sýna kurteisi og virðingu í samskiptum. Nær það til nemenda og starfsmanna. Einelti er brot á mannréttindum og ber að taka alvarlegum tókum. Það kemur öllum við og til þess að árangur náist er mikilvægt að allir taki ábyrgð. Verkefnastjóri Olweusarverkefnisins er Kristín Gísladóttir en hlutverk hennar er að kalla til lausnateymi sem tekur til umfjöllunar mál þegar um alvarlegan samskiptavanda er að ræða og einelti. Í teyminu er auk þess skólastjóri, sérkennari, umsjónarkennari og stuðningsfulltrúi. Teymið tekur mál til skoðunar þegar upp kemur grunur um einelti, leiðbeinir starfsfólki og kemur málinu í farveg.

Nemendaverndarráð – Ráðið fjallar um sérstök úrræði varðandi einstaka nemendur sem lögð hafa verið fyrir ráðið. Í nemendaverndarráði skólans eiga sæti skólastjóri, tengiliður skólastjóra, sérkennari,

skólahjúkrunarfræðingur, ásamt starfsmönnum frá skólabjónustunni. Nemendaverndarráð kemur saman að meðaltali þrisvar á starfstíma skólans.

Áfallateymi - Í Þjórsárskóla er starfandi áfallateymi og hlutverk þess er að bregðast við áföllum sem nemendur og starfsfólk verða fyrir, svo sem dauðsföllum í fjölskyldu, alvarlegum veikindum, sjálfsvígshótunum, slysum á skólatíma og afleiðingum náttúruhamfara. Áfallateymi skólans safnar saman og heldur utan um aðgengilegt fræðsluefni fyrir kennara og starfsmenn um viðbrögð við áföllum og alvarlegum veikindum auk þess að styðja við kennara í slíkum erfiðum aðstæðum.

Tilgangurinn með áfallateyminu er að ljóst sé hvernig skuli bregðast við þegar áföll sem snerta nemendur eða starfsfólk skólans eiga sér stað. Í áfallateymi Þjórsárskóla eru: Bolette Høeg Koch, Kristín Gísladóttir og Lilja Loftsdóttir. Skólastjórnendur bera ábyrgð á að kalla saman áfallateymið og stýra vinnu þess og skipulagi. Einnig sjá þeir til þess að reglulega séu haldin skyndihjálparnámskeið, brunaæfingar og fræðslufundir.

Skólareglur – Í skólareglum Þjórsárskóla grundvallast samskipti á virðingu og kurteisi og rétti allra á vinnufriði. Skólareglurnar eru byggðar upp með það að leiðarljósi að nemendur taki ábyrgð á framgöngu sinni. Lögð er áhersla á mikla samvinnu við foreldra um framkvæmd skólareglna. Þegar þeir misstíga sig og brjóta reglur skólans er þeim leiðbeint um það hvernig þeir geti bætt sig. Markmið Að kenna nemendum að bera ábyrgð á framkomu sinni. Þeir læri ákveðnar leiðir til úrvinnslu vandamála sem upp koma og að setja sér markmið. Þá hjálpast starfsfólk að og deilir með sér aðferðum til góðrar bekkjarstjórnunar sem og leiðir til úrlausna og eftirfylgdar á skólareglum.

Grænfáninn - Þjórsárskóli er grænfánaskóli en skólar á grænni grein styðja við umhverfismennt, menntun til sjálfbærni og almennt umhverfisstarf í skólum á öllum skólastigum.

Markmið verkefnisins eru að;

- ✓ bæta umhverfi skólans, minnka úrgang og notkun á vatni og orku.
- ✓ efla samfélagskennd innan skólans.
- ✓ auka umhverfisvitund með menntun og verkefnum innan kennslustofu og utan.
- ✓ styrkja lýðræðisleg vinnubrögð við stjórnun skólans þegar teknar eru ákvarðanir sem varða nemendur.
- ✓ veita nemendum menntun og færni til að takast á við umhverfismál.

Heilsueflandi grunnskóli - Þjórsárskóli er þátttakandi í Þróunarverkefninu Heilsueflandi grunnskóli. Meginmarkmið heilsueflandi grunnskóla er að stuðla að góðum skólabrag og hafa jákvæð áhrif á lífshætti, heilsu og almenna velferð nemenda. Nemendurnir geta lært og þjálfað sig í ýmsum efnum, bæði handbragð, hugsun og framkomu, og þá líka heilsuhegðun, en allt þetta getur bætt námsgetu þeirra. Stýrihópur verkefnisins samanstendur af skólastjóra, skólaráði og einum kennara sem er jafnframt tengiliður skólans við embætti landlæknis

Forvarnarstarf skólans eftir stigum

Áherslur 1.-4.bekk	Leiðir	Hugmyndir að hjálpargögnum
Samskipti og vinátta	ART - Félagsfærniþjálfun, sjálfsstjórnun og siðferði. Nemendum kennd jákvæð samskipti og unnin eru verkefni sem hjálpa nemendum að byggja upp sjálfstraust. Vinátta - Kennarar vinna verkefni og fræða nemendur um vinátta og hvernig sé hægt að eignast vini.	Umræður, hlutverkaleikir og klípusögur. Samskiptaleikir. Efni og gögn úr möppu frá IS-ART og sem undirbúin hafa verið af kennurum. Kennarar nota lýsandi hrós til þess að styrkja æskilega hegðun.
Einelti	Hvað er einelti? Segjum nei við ofbeldi og einelti. Polandi, gerandi, áhorfandi. Börnum kennt hvernig þau eiga að bregðast við. Dagur gegn einelti 8. Nóvember. Starfsfólk og nemendur vinna saman sýnilegt samvinnuverkefni að forvörnum þennan dag.	Eineltishringurinn – Ásamt efni frá kennara unnið úr Olweus. Börnum kenndir leikir sem þau geta notað þegar margir eru að leika saman.
Heilbrigði og velferð Hreinlæti og tannvernd Hollusta og hreyfing Svefn Tilfinningar Tannvernd og handþvottur	Fræðsla og samþætting í höndum kennara og hjúkrunarfræðings Samþætting námsgreina Börnin fá leiðbeiningu við handþvott daglega	Efni af veraldarvefnum, frá hjúkrunarfræðing. Komdu og skoðuðu líkamann ásamt efni sem tekið er saman af kennara.
Virðing fyrir öllum Einkastaðir og líkaminn minn	Verkefni tengd einkunnarorðum skólans. Þau rædd og útskýrð. Fræðsla frá hjúkrunarfræðing Kennarar ræða um fordóma, jákvæða sjálfsmýnd og virðingu fyrir öllum. Við notum orðin okkar, setjum mörk og segjum stopp og nei. Kennarar fræða nemendur um netöryggi.	Einkunnarorð skólans: Vinátta – Gleði – Virðing Efni af veraldarvefnum, frá hjúkrunarfræðingi og kennurum. Nemendur horfa á fræðslumyndina Krakkarnir í hverfinu. Öðruvísi dagar: Tekið þátt í vitundarvakningu sem á sér stað hverju sinni í samfélaginu t.d. 112 dagurinn, bleikur október, blár apríl, dagur fjölbreytileikans og dagur gegn einelti.
Skólinn og umhverfið	Kennarar fræða nemendur um reglur skólans og að hver beri ábyrgð á sinni hegðun. Farið yfir skólareglur ásamt reglum í samskiptum og umgengni. Unnið með umhverfisvernd. Hvað getum við gert? Hvers vegna er mikilvægt að vernda umhverfi okkar? Áhersla á flokkun og endurvinnslu.	Skólareglur Þjórsárskóla Bekkarreglur ART settar hjá hverjum bekk. Skólinn er Grænfánaskóli og unnið er markvisst með umhverfisvernd,
Slysavarnir: Umferðarfræðsla, bílbelta- og hjálmanotkun.	Fræðsla frá hjúkrunarfræðing um hjálma. Lögreglan kemur í heimsókn og ræðir um bílbelti, umferðarreglur og hjálmanotkun í samráði við umsjónarkennara.	Krakkarnir í Kátugötu ásamt efni efni af veraldarvefnum Nemendur í 1.bekk fá gefins hjálma frá Kiwanis. Hjóladaður að hausti hjá öllum skólanum.

Áherslur 5.-7.bekkur	Leiðir	Hugmyndir að hjálpargögnum
Samskipti og vinátta	ART - Félagsfærniþjálfun, sjálfstjórnun og siðferði. Kenna nemendum sjálfsaga og sjálfsstjórn Kenna nemendum jákvæð samskipti Þjálfar nemendur í að setja sig í spor annarra	Umræður, hlutverkaleikir og klípusögur. Samskiptaleikir. Efni og gögn úr möppu frá IS-ART og sem undirbúin hafa verið af kennurum.
Einelti	Hvað er einelti? Segjum nei við ofbeldi og einelti. Þolandi, gerandi, áhorfandi. Hvernig á að bregðast við einelti? Hvernig getum við komið í veg fyrir einelti? Leggja áherslu á ábyrgð gerenda. Dagur gegn einelti 8. nóvember	Eineltishringurinn – Ásamt efni frá kennara unnið úr Olweus. Efni af vefnum valið fyrir hópinn af kennurum. Starfsfólk og nemendur vinna saman sýnilegt samvinnuverkefni að forvörnum þennan dag.
Heilbrigði og velferð Hreyfing – Hollusta Hreinlæti og tannhirða Kynþroski	Fræðsla og samþætting í höndum kennara og hjúkrunarfræðings Samþætting námsgreina	Efni frá hjúkrunarfræðing. Efni frá veraldarvefnum og frá kennurum.
Virðing fyrir öllum Ofbeldi Fordómar Sjálfsmynd og seigla Barnavernd	Verkefni tengd einkunnarorðum skólans. Þau rædd og útskýrð. Fræðsla frá hjúkrunarfræðing Rætt um ýmsar birtingarmyndir ofbeldis og hvert sé hægt að leita Frætt um fjölbreytileikann og mikilvægi þess að bera virðingu fyrir öllum Hjálpa nemendum að byggja upp sjálftraust og standa með sjálfum sér Kennarar fara yfir netöryggi með nemendum. Hvernig á maður að nýta sér Internetið? Hvað á maður ekki að gera? Hverjar eru hætturarnar? Ræða um neteinei og nafnlaus ummæli til einstaklinga. Við berum líka ábyrgð á því sem sagt er í gegnum tölvu. Kynna fyrir nemendum starfsemi barnaverndar og hvernig börn geta fengið aðstoð frá Barnavernd fyrir sig sjálf eða önnur börn.	Einkunnarorð skólans: Vinátta – Gleði – Virðing Efni af veraldarvefnum, frá hjúkrunarfræðing og kennurum. Nýta í þessu samhengi klípusögur og samskiptaleiki sem og sögur af því sem er að gerast í daglegu lífi. Barnasáttmáli sameinuðu þjóðanna Öðruvísi dagar: Tekið þátt í vitundarvakningu sem á sér stað hverju sinni í samfélaginu t.d. 112 dagurinn, bleikur október, blár apríl, dagur fjölbreytileikans og dagur gegn einelti. Efni af veraldarvef og heimasíða Barnaverndar: vefslóð: https://reykjavik.is/barnavernd
Skólinn og umhverfið	Kennarar fræða nemendur um reglur skólans og að hver beri ábyrgð á sinni hegðun. Farið yfir skólareglur ásamt reglum í samskiptum og umgengni. Unnið með umhverfisvernd. Hvað getum við gert? Hvers vegna er mikilvægt að vernda umhverfi okkar?	Skólareglur Þjórsárskóla Bekkarreglur ART settar hjá hverjum bekk.

Heimildir

Aðalnámskrá grunnskóla 2011: Almennur hluti/2011.

Bandura, A. (1997). Self-efficacy: The exercise of control. New York: W.H. Freeman.

Erikson, E. H. (1968). Identity: Youth and crisis. London: Faber and Faber

Farrell, L.J. og Barrett, P.M. (2007). Prevention of childhood emotional disorders: Reducing the burden of suffering associated with anxiety and depression. *Child and Adolescent Mental Health* 12(2), 58–65.

Gerrard, M., Gibbons, F. X., Benthin, A. C. og Hessling, R. M., (1996). A longitudinal study of the reciprocal nature of risk behaviors and cognitions in adolescents: what you do shapes what you think, and vice versa. *Health Psychology* 15(5):344-54.

Landlæknir. (2013). Geðrækt [bæklingur]. Reykjavík: Höfundur.

Lög um grunnskóla nr.91/2008.

Skolaverket: RAPPORT 353. (2001). Utvärdering av metoder mot mobbning. Stockholm: Skoleverket.

Tobler, N. og Stratton, H. (1997) Effectiveness of School-Based Drug Prevention Programs: A Meta-Analysis of the Research, *Journal of Primary Prevention* 18: 71-128.

Sigrún Aðalbjarnardóttir. (2007). Virðing og umhyggja: Ákall 21.aldarinnar. Reykjavík: Heimskringla, háskólaforlag Máls og menningar.

Zimmerman, M.A. og Arunkumar, R. (1994). Resiliency Research: Implications for Schools and Policy. *Social Policy Report SRCD* 8(4):1-18.

Werner, E.E. og Smith, R. S. (2001). *Journeys from Childhood to Midlife: Risk resilience and Recovery*. Ithaca og London: Cornell university press.