

Viðbragðsáætlun Þjórsárskóla gegn einelti

Viðbrögð og vinnuferli við einelti



Vinátta – Gleði – Virðing

Áætlun gegn einelti

Samkvæmt nýju grunnskólalögnum þá er það skylda grunnskólanna að hafa heildstæða stefnu um það hvernig megi fyrirbyggja að líkamlegt, andlegt eða félagslegt ofbeldi eigi sér stað í skólastarfi. Þá skulu skólar einnig hafa áætlun um hvernig bregðast skal við í slíkum tilfellum (sbr. lög nr. 91/2011).

Stefnuyfirlýsing

Það er stefna Þjósarskóla að veita nemendum og starfsmönnum gott starfsumhverfi. Í þessu felst að einelti verður ekki liðið í skólanum og ber að sýna kurteisi og virðingu í samskiptum. Nær það til nemenda og starfsmanna. Einelti er brot á mannréttindum og ber að taka alvarlegum tókum. Það kemur öllum við og til þess að árangur náist er mikilvægt að allir taki ábyrgð.

Stefna þessi tók gildi frá 1. mars 2012 og er endurskoðuð á hverju hausti.

Lausnateymi

Verkefnastjóri Olweusarverkefnisins er Kristín Gísladóttir netfang:kristin@thjorsarskoli.is

Hlutverk hennar er að kalla til lausnateymi sem tekur til umfjöllunar mál þegar um alvarlegan samskiptavanda er að ræða og einelti. Í teyminu er auk þess skólastjóri, sérkennari, umsjónarkennari og stuðningsfulltrúi. Teymið tekur mál til skoðunar þegar upp kemur grunur um einelti, leiðbeinir starfsfólki og kemur málinu í farveg.

Skilgreining á einelti

Skilgreining fyrir nemendur byggð á kenningum Olweusar og fleirum:

Einelti er ámælisverð eða síendurtekin háttsemi að hálfu eins eða fleiri saman, þ.e. hegðun, athöfn eða athafnaleysi sem er til þess fallin að meiða, niðurlægja, gera lítið úr, móðga, særa, mismuna, ógna og valda vanlíðan hjá þeim sem hún beinist að. Þetta á m.a. við um skilaboð eða aðrar upplýsingar sem miðlað er í síma eða með rafrænum hætti (Daníel Reynisson o.fl. 2011).

Samkvæmt reglugerð um aðgerðir gegn einelti á vinnustað má finna skilgreiningu á hugtakinu einelti sem tekur til aðila á vinnumarkaði. Er það skilgreint sem:

Ámælisverð eða síendurtekin ótilhlýðileg háttsemi, þ.e. athöfn sem er til þess fallin að niðurlægja, gera lítið úr, móðga, særa, mismuna eða ógna og valda vanlíðan hjá þeim sem hún beinist að. Kynferðisleg áreitni og annað andlegt eða líkamlegt ofbeldi fellur hér undir. Hér er ekki átt við skoðanaágreining eða hagsmunaárekstur sem kann að rísa á vinnustað milli stjórnanda og starfsmanns eða tveggja eða fleiri starfsmanna enda leiði slíkur skoðanaágreiningur eða hagsmunaárekstur ekki til þeirrar háttsemi sem lýst er hér að framan.

Birtingarform eineltis

Birtingarform eineltis getur verið margs konar. Í rannsóknum og umræðum um einelti í grunnskólum er yfirleitt greint á milli líkamlegs og andlegs eða félagslegs eineltis.

Líkamlegt einelti er augljósasta form eineltis má þar nefna að þolandi er sleginn, kýldur, sparkað í hann eða honum hrint. Þar sem þetta eru sýnilegar aðferðir þá er þetta flokkað sem beint einelti.

Andlegt eða félagslegt einelti er ekki eins augljóst og telst vera óbeint einelti.

Andlegt einelti getur t.d. verið munnlegar eða skriflegar niðrandi athugasemdir, hótanir, stríðni, baktal og uppnefni. Líkamstjáning eins og augngotur eða andlitsglettur.

Félagslegt einelti getur birst í baktali, rógi, útilokun, hunsun eða höfnun frá félagahópi, skoðanir ekki virtar, hart tekið á mistökum og blóraböggull fundinn.

Á síðustu árum hefur rafrænt einelti bæst við sem birtingarform og getur það t.d. birst í formi skilaboða eins og á fésbók, messenger, snapchat, á instagram eða öðrum miðlum. Þar sem netið er opið og efni sem sett er þar inn er mörgum aðgengilegt þá geta áhrifin jafnvel verið meira ógnvekjandi en ef um hefðbundið einelti væri að ræða. Þar geta gerendur stundað einelti án þess að vera í beinu sambandi við þolendur og í skjóli nafnleyndar og þolendur rafræns eineltis hafa ekki í nein hús að venda þar sem heimilið er ekki einu sinni öruggur staður.

Fleiri birtingarform hafa komið fram t.d. kynferðislegt, efnislegt og einelti byggt á kynþáttafordómum.

Afleiðingar eineltis

Einelti hefur fyrst og fremst slæm áhrif á sjálfstraust þess sem fyrir því verður. Það getur auk þess haft áhrif á námsárangur og valdið skólaleiða. Afleiðingarnar geta einnig verið sálrænar, líkamlegar og breytingar á hegðun. Dæmi um áhrif eru skert einbeitingarhæfni, auknar fjarvistir í skóla, dvínandi sjálfstraust, skert sjálfsmynd, lystarleysi, þunglyndi, kvíði, höfnunartilfinning, einmanaleiki og vinaleysi. Í mjög alvarlegum tilfellum hefur einelti leitt til sjálfsvígs.

Auk þessa getur skömmin sem fylgir því að lenda í einelti haft þau áhrif á einstaklinginn að hann á erfiðara með að bindast öðrum og það getur verið upphafið að margvíslegum félags- og tilfinningalegum vanda sem veldur hindrunum í einkalífi og starfi.

Áhrif eineltis geta verið víðtæk þegar ekki er tekið á því í skóla eða á vinnustað því það getur haft mikil áhrif á líðan nemenda og starfsmanna og mótað þann vinnuanda sem ríkir. Einelti kemur því öllum við og er á ábyrgð allra þeirra sem verða varir við einelti af einhverju tagi að grípa inn í eða koma ábendingum til réttara aðila svo hægt sé að vinna með málið. Sá sem leiðir einelti hjá sér er orðinn þátttakandi í því. Allt starfsfólk skal taka þátt í að skapa jákvætt vinnuumhverfi sem stuðlar að vellíðan á vinnustað og er laust við einelti, áreitni og vanlíðan.

Forvarnir

Einelti þrífst illa þar sem tekist hefur að koma á jákvæðu og uppbyggjandi andrúmslofti sem einkennist af samvinnu og samkennd meðal nemenda og annarra aðila innan skólans. Í slíku umhverfi eiga allir auðveldara með að taka afstöðu gegn einelti.

Í Þjórsárskóla er mikil áhersla lögð á að nemendur læri að vinna saman og sýni hver öðrum virðingu, tillitssemi og umburðarlyndi. Einkunnarorð skólans eru vinátta, gleði og virðing.

Allir starfsmenn skólans skulu sýna nemendum hlýju og umburðarlyndi og gera þeim ljóst að ætlast sé til hins sama af þeim gagnvart öðrum nemendum og starfsfólki. Umsjónarkennari kynnrir og útskýrir fyrir nemendum gildandi reglur skólans í umgengni, aga og eineltismálum.

Einu sinni á ári er unnið þemaverkefni eða samvinnuverkefni í kringum alþjóðlegan Dag gegn einelti. Þá skulu kennarar einnig markvisst vinna að því að nemendur sýni hver öðrum tillitssemi og umburðarlyndi með því að taka efnið oft á dagskrá. Art tímar eru á stundaskrá allra nemenda. Kennslan þar er í formi bekkjarfunda. Þar er rætt um samskipti og unnið forvarnarstarf gegn einelti.

Skólinn tryggir að alltaf séu starfsmenn við gæslu á skólalóð í frímínútum. Starfsmenn grípa strax inn í þegar árekstrar verða milli nemenda. Í framhaldi af slíku inngripi ræðir starfsmaður atvikið við umsjónarkennara sem skráir það hjá sér. Þannig verða til upplýsingar og gott yfirlit ef sami nemandinn lendir í árekstri eða er sá sem áreitir.

Þjórsárskóli er nú formlega þátttakandi í verkefninu Heilsueflandi grunnskóli. Eitt helsta markmið heilsueflandi skóla er að vinna markvisst að því að efla og stuðla að velferð og góðri heilsu nemenda og starfsfólks.

Á góðum vinnustað er virkt upplýsingaflæði og rík áhersla er lögð á góð samskipti. Í Þjórsárskóla er hvatt til jákvæðra samskipta. Unnið er að því að skapa jákvæðan starfsanda, virðingu og umburðarlyndi. Reglulega fá starfsmenn fræðslu um einelti og forvarnir og viðbragsáætlun skólans er sýnileg á heimasíðunni.

Bekkjafundir og ART

Bekkjafundir – ART eru vikulega á stundatöflu í öllum bekkjardeildum í Þjórsárskóla. Allir kennarar hafa farið á réttindanámskeið hjá ART á Suðurlandi.

Markmið með ART kennslu er að vekja nemendur til umhugsunar um þau hugtök sem notuð eru í félagsfærni, sjálfsstjórn og siðferðisvitund. Einnig að kenna nemendum að þekkja tilfinningar sínar, setja sig í spor annara og að kenna jákvæðar leiðir í samskiptum.

Félagsfærniþjálfun - Nemendum eru kennd jákvæð samskipti t.d. með umræðum, hlutverkaleikjum.

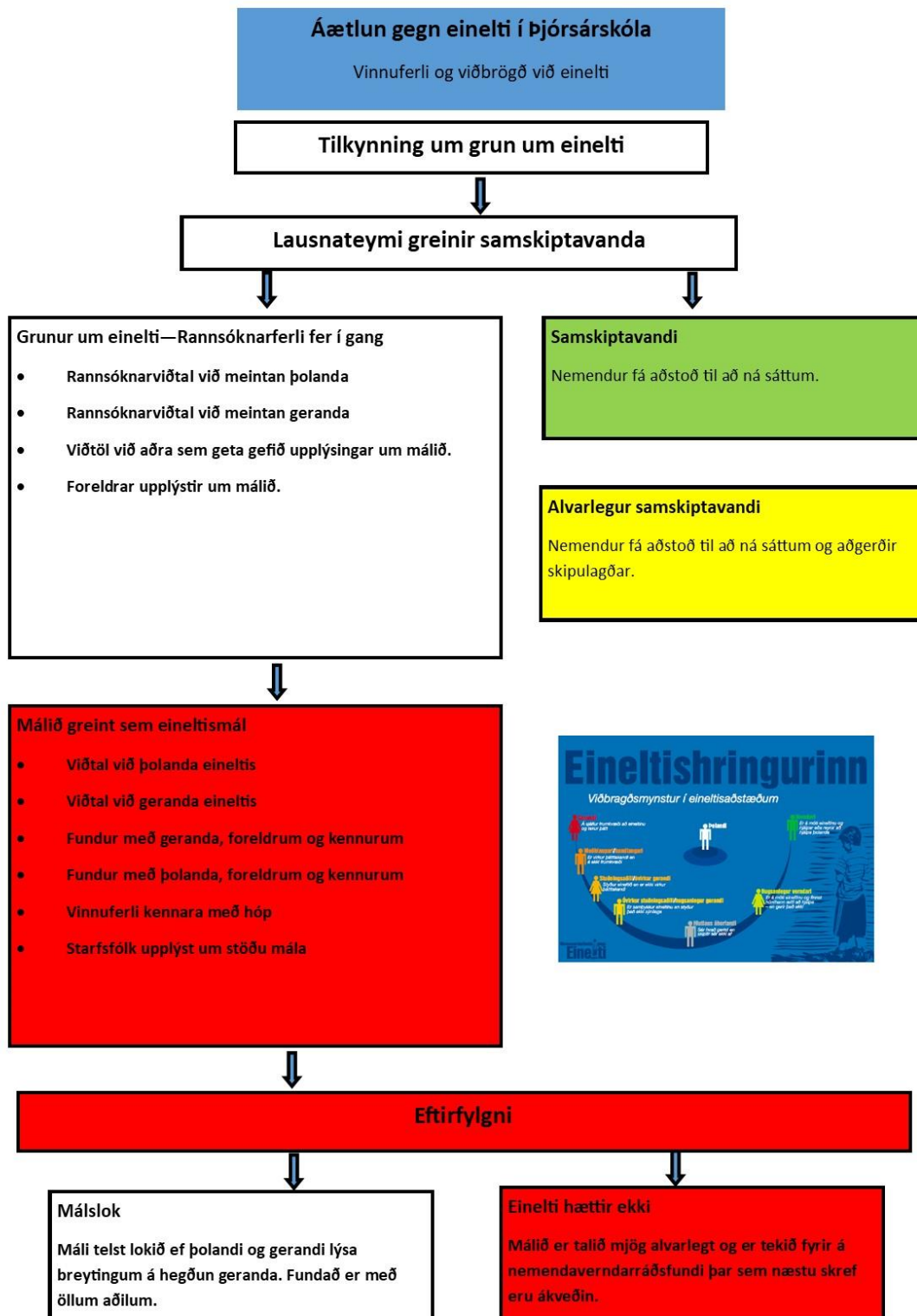
Sjálfsstjórn – Nemendum eru kenndar leiðir til þess að bregðast við árekstrum og stjórna skapinu sínu. Nemendum eru kenndar nýjar samskiptaleiðir og efla þannig félagslega færni.

Efling siðferðis – Þjálfun í rökræðum, með aðstoð kennara, út frá klípusögum þar sem fram koma siðferðileg álitamál.

Bekkjarfundir eru notaðir til þess að byggja upp góð samskipti, hegðun og skólamenningu. Þar er meðal annars rætt um líðan, samskipti og hegðun. Fundirnir eiga að stuðla að jákvæðum samskiptum og samstöðu nemenda gegn einelti.

Í upphafi skólaárs gera nemendur bekkjarreglur eða sáttmála með kennurum sínum um umgengni og samskipti í skólanum.

Eineltishringurinn byggir á Olweusaráætluninni gegn einelti og er útskýringarmynd um einelti. Eineltishringurinn á að vera sýnilegur í öllum kennslustofum skólans og hann eiga allir nemendur að þekkja og geta staðsett sig innan hans.



Vinnuferli og viðbrögð við einelti

Nemendur

Allt starfsfólk skólans þarf að vera vakandi fyrir líðan og velferð nemenda. Ef upp koma vandamál hjá nemendum eiga kennarar eða starfsfólk sem er á staðnum að grípa strax inn í og hafa samband við umsjónarkennara. Umsjónarkennarar leita orsakar vandans með viðtölum við nemandann og samráði við foreldra. Hann upplýsir starfsfólk skólans og setur af stað skráningu og aukið eftirlit.

Ef nemandi brýtur ítrekað af sér og stendur ekki við samkomulag geta umsjónarkennarar leitað til lausnateymis. Ef grunur er um einelti á alltaf að kalla strax til lausnateymi.

Þegar lausnateymi kemur að máli þá er skoðað hvort um einelti eða alvarlegan samskiptavanda er að ræða. Lausnateymi safnar saman og aflar upplýsingum um málið og skoðar hvort brotið sé síendurtekið á einstakling og hvort það sé sami einstaklingur eða hópur sem á í neikvæðum samskiptum við þolanda.

Er síendurtekið brotið á einstaklingnum?

Já	Nei
	Þá er um samskiptavanda að ræða og ekki fer af stað rannsókn. Aðstoða þarf einstakling eða hóp.

Ef já:

Er það sami einstaklingur/hópur sem á í neikvæðum samskiptum við þolanda?

Já	Nei
Rannsókn á hugsanlegu einelti sett af stað.	Skoða þarf hvernig samskipti eiga sér stað, hver á oftast upptökin, er þetta eitt mál eða fleiri? Síðan tekin ákvörðum af lausnateymi.

Ef lausnateymi metur svo að ekki sé um einelti að ræða er um samskiptavanda að ræða og ekki mun fara af stað rannsókn. Viðkomandi nemendur þurfa samt að fá aðstoð við að ná sáttum og skoða þarf hvernig samskiptin eiga sér stað, hver á oftast upptökin og hvort um sé að ræða eitt eða fleiri mál.

Ef um einelti er að ræða er farið í markvissa vinnu með þolanda og geranda/gerendum. Lausnateymið metur í samstarfi við umsjónarkennara og foreldra í hverju máli fyrir sig hvernig málið er meðhöndlað.

Rannsókn á einelti

- Rannsóknarviðtal við meintan þolanda
- Rannsóknarviðtal við meintan geranda
- Upplýsingaöflun meðal starfsfólks
- Foreldrar upplýstir um stöðu mála

Viðbrögð skólans við einelti

- Fundur með þolanda eineltis, foreldrum og kennurum
- Fundur með geranda eineltis, foreldrum og kennurum
- Vinnuferli með bekknum ef við á
- Allir starfsmenn upplýstir um gang mála, beðnir um að fylgjast sérstaklega með og láta vita ef þeir taka eftir einhverju sem gæti hjálpað til við úrlausn málsins.
- Foreldrum bekkjarins gerð grein fyrir eineltinu og hvað skólinn er að gera til að aðstoða geranda og þolanda.
- Leitað til nemendaverndarráðs til ráðgjafar ef þörf er á.

Leiðir til úrbóta

- Sáttaleiðin, leitað lausna
- Félagsfærni (hlutverkaleikir, klípusögur, myndbönd)
- Sálfræðingur
- Hjúkrunarfræðingur
- Námsráðgjafi
- Tengslakannanir
- Spurningalisti um bekkjarbrag og líðan
- Eineltishringurinn

Gæta þarf fyllsta trúnaðar við skráningu í öllum málum sem upp koma.

Eftirfylgni eineltismála er mjög mikilvæg. Eftir að sáttaleið hefur verið fundin og búið er að funda með öllum aðilum málsins á að ræða aftur við þolanda og geranda reglulega og fylgjast með líðan. Máli telst lokið ef þolandi og gerandi lýsa breytingu á hegðun geranda og einelti er hætt. Foreldrar eru hvattir til að vera vakandi yfir líðan barna sinna og hvetja til góðrar hegðunar.

Ef einelti hættir ekki skal fundað með foreldrum þolanda og geranda og fara skal yfir öll gögn um málið á nemendaverndarráðsfundi.

Starfsfólk

Á vinnustöðum geta komið upp ágreiningsmál eða hagsmunarárekstrar sem valdið geta óþægindum. Mikilvægt er að leysa slík mál án tafar áður en þau þróast til verri vegar. Allt starfsfólk Þjórsárskóla ber ábyrgð á hegðun sinni og framkomu. Sérhver starfsmaður ber að gæta þess að koma fram við aðra starfsmenn af kurteisi, trúðmennsku, virðingu og heiðarleika.

Stjórnendur bera ekki aðeins ábyrgð á störfum starfsfólks heldur einnig á því að grundvallarreglur samskipta á vinnustað séu virtar.

Þeim sem verða fyrir einelti eða hafa grun um eða vissu fyrir að starfsmaður sé lagður í einelti ber skylda til þess að tilkynna það til skólastjórnenda eða trúnaðarmanns.

Berist skólastjóra vitneskja um einelti meðal starfsmanna ber honum að bregðast við með því að veita þolanda stuðning og tryggja að málið verði rannsakað án tafar. Lögð er áhersla á að leysa málið hið fyrsta og koma í veg fyrir frekara einelti.

Hægt er að velja á milli óformlegrar eða formlegrar málsmeðferðar.

Óformleg málsmeðferð - Felur í sér að leitað er upplýsinga hjá þolanda og honum veittur stuðningur með trúnaðarsamtali eða ráðgjöf. Aðrir innan vinnustaðarins eru ekki upplýstir um málið.

Formleg málsmeðferð - Gerð er hlutlaus athugun á málsatvikum og fundin viðeigandi lausn sem m.a. getur falist í breytingum á vinnustaðnum, vinnubrögðum eða vinnuskipulagi.

Rætt er einslega við meintan þolanda og meintan geranda og aðra sem geta veitt upplýsingar um málið ef ástæða þykir.

Ef um einelti er að ræða fær gerandi munnlega áminningu um að breyta framkomu sinni.

Skólastjóra ber að fylgja því eftir að einelti sem upp hefur komið endurtaki sig ekki. Skrifleg áminning og uppsögn eru meðal þeirra viðbragða sem skólastjóri kann að grípa til ef um allt þrýtur. Alvarleg atvik verða hugsanlega kærð að höfðu samráði við þolanda. Gerandi eineltis verður látinn axla ábyrgð.