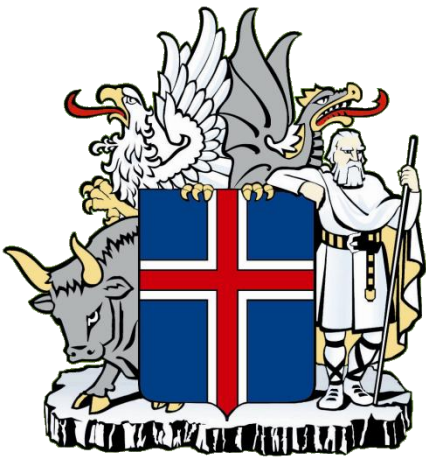


# VIÐBRAGÐSÁÆTLUN ALMANNAVARNA

## Þjórsárskóli



Almannavarnadeild  
ríkislögreglustjórans

Sóttvarnalæknir

Menntamálaráðuneyti

# Efnisyfirlit

1.	<i>Inngangur að viðbragðsáætlun</i> .....	3
2.	<i>Heimsfaraldur influensu</i> .....	4
3.	<i>Háskastig almannavarna</i> .....	5
4.	<i>Virkjun viðbragðsáætlana skóla</i> .....	9
5.	<i>Stjórnun og lykilstarfsmenn skólans</i> .....	10
6.	<i>Starfssvæði skólans og umfang</i> .....	11
7.	<i>Áhættumat vegna influensufaraldurs</i> .....	12
8.	<i>Viðbragðsáætlun –NN-skóla- við heimsfaraldri influensu</i> .....	14
9.	<i>Samskiptaleiðir</i> .....	16
10.	<i>Kort og teikningar</i> .....	16
11.	<i>Dreifingarlisti</i> .....	18
12.	<i>Breytingasaga</i> .....	19

# 1. Inngangur að viðbragðsáætlun

Viðbragðsáætlun þessi segir fyrir um skipulag og stjórn aðgerða í *Þjórskóla* í samræmi við áætlun Almannaþingarinnar um viðbrögð við heimsútbreiðslu inflúensu.

Markmið viðbragðsáætlana skóla eru að tryggja skipulögð og samræmd viðbrögð allra skólastofnana sem og starfsmanna þeirra þegar til inflúensufaraldurs kemur.

Við gerð áætlunarinnar er meðal annars stuðst við lög um almannavarnir nr. 82/2008 og lög um sóttvarnir nr. 19/1997.

Áætlunin er í samræmi við Landsáætlun vegna heimsfaraldurs inflúensu.

Viðbragðsáætlunir skóla hafa samræmda uppbyggingu. Kafar 2, 3, 4 og 7 eru sameiginlegir og geyma almennar upplýsingar frá menntamálaráðuneyti, almannavarnadeild ríkislögreglustjóra og embætti sóttvarnalæknis. Aðra kafla semja skólarnir sjálfir og mynda þeir hina eiginlegu viðbragðsáætlun hvers skóla.

Ábyrgð á áætlun þessari er í höndum *Bolette Høeg Koch, Þjórskóla*. Áætlunin verður endurskoðuð á a.m.k. fimm ára fresti, en yfirfarin árlega t.d. hvað varðar boðleiðir, gátlista og starfssvæði skóla. Ef miklar breytingar verða á starfsemi skólans verður áætlunin þegar í stað endurskoðuð.

Áætlunin verður kynnt fyrir starfsmönnum skólans, nemendum og forráðamönnum ólöggráða nemenda. Hún er aðgengileg á [www.thjorsarskoli.is](http://www.thjorsarskoli.is)

Áætlun þessi tekur þegar gildi.

1. Október 2012

---

Bolette Høeg Koch

## 2. Heimsfaraldur inflúensu

### Saga heimsfaraldrar inflúensu

Allt frá 16. öld hafa heimsfaraldrar inflúensu riðið yfir heiminn að minnsta kosti tvisvar til þrisvar á öld. Á 20. öldinni riðu þrjár heimsfaraldrar inflúensu yfir. Sá fyrsti geisaði 1918 og var afar mannskæður. Hann var nefndur spænska veikin en talið er að 50-100 milljón manns hafi látið lífið af hans völdum. Hinir tveir heimsfaraldrarnir riðu yfir 1957 og 1968 en ollu mun minna manntjóni. Á Íslandi gekk spænska veikin á suðvesturluta landsins á tímabilinu frá október til desember 1918 en áður hafði væg sumarinflúensa gengið yfir 1918. Spænska veikin hófst í ágúst í Evrópu og Norður-Ameríku.

Talið er að um 60% Reykvíkinga hafi veikst af spænsku veikinni og að allt að 500 manns látist á landinu öllu. Íslendingar geta dregið nokkurn lærdóm af reynslu þjóðarinnar frá þeim tíma. Til að hindra útbreiðslu veikinnar voru settar ferðatakmarkanir og lokað var fyrir umferð um Holtavörðuhéið og einnig yfir Mýrdalssand. Með þessu tókst að hindra að veikin bærist til Norðurlands og Austurlands en til Vestfjarða barst hún með skipum.

Þar sem að fyrri faraldrar hafa riðið yfir á um 40 ára fresti og síðasti faraldur geisaði fyrir 40 árum hefur verið búist við nýjum faraldri í nokkurn tíma. Í apríl greindist nýr stofn inflúensuveiru í mönnum (H1N1) í Mexíkó og Bandaríkjunum. Þessi stofn hefur breiðst nokkuð hratt út um heimsbyggðina og þegar þetta er skrifað (30. júlí 2009) hafa 46 tilfelli greinst á Íslandi. Til þessa hafa veikindi verið væg og dauðsföll fátíð. Rétt er að benda á að skæð inflúensa af A stofni (H5N1) hefur breiðst út í fuglum undanfarin 10 ár og í stöku tilfellum borist í menn með alvarlegum afleiðingum.

Viðbragðsáætlanir skulu vera í samræmi við Landsáætlun vegna heimsfaraldurs inflúensu sem undirrituð var 28. mars 2008 og er að finna á [www.almannavarnir.is](http://www.almannavarnir.is) og [www.influensa.is](http://www.influensa.is)

### Markmið viðbragðsáætlunar hvers skóla

Viðbragðsáætlun vegna heimsfaraldurs inflúensu miðar að því að lágmarka áhrif inflúensufaraldurs og afleiðingar hans innan skólans með því að:

- Skilgreina mikilvæga verkþætti menntastofnunar og lykilstarfsmenn og staðgengla.
- Draga úr útbreiðslu faraldurs á vinnustaðnum og lágmarka smithættu.
- Styrkja nauðsynlega starfsemi og treysta innviði skólans.
- Upplýsa starfsmenn, nemendur og foreldra.
- Veita nauðsynlega fræðslu.
- Eiga til samræmdar áætlanir vegna hugsanlegs samkomubanns og þar með lokunar skóla.

### 3. Háskastig almannavarna

#### Almannavarnastig

Viðbragðsáætlunum almannavarna er skipt í þrjú stig sem skilgreina alvarleika þess ástands sem steðjar að. **Háskastig eru: Óvissustig, hættustig og neyðarstig.**

Til þess að gefa til kynna umfang almannavarnaviðbragða, þ.e. fjölda þeirra eininga sem virkjaðar eru í þágu almannavarna í hvert sinn, þörf fyrir víðtæka samhæfingu og fjölda stjórnstiga er hægt að skilgreina umfang á hverju almannavarnastigi með litum sem hér segir:

- **Grænt**

Atburði er sinnt af fáum viðbragðsaðilum.

- **Gult**

Alvarlegur atburður og sinnt af mörgum viðbragðsaðilum.

- **Rautt**

Mjög umfangsmikill atburður á mörgum svæðum.

- **Svart**

Þjóðarvá - hamfarir eða atburðir sem hafa áhrif á mörg umdæmi á sama tíma.

Með hliðsjón af þessu taka sóttvarnalæknir og ríkislögreglustjóri ákvörðun um umfang aðgerða hverju sinni og upplýsa viðbragðsaðila.

### Óvissustig

#### Athuganir, mælingar, hættumat

##### Skilgreining:

Nýr undirflokkur inflúensuveiru greinist í mönnum en sýking milli manna er ekki þekkt nema í undantekningartilfellum og þá við mjög náið samband.

##### Ráðstafanir ákveðnar af ríkislögreglustjóra og sóttvarnalækni með hliðsjón af alvarleika faraldurs.

1. Samráð / samstarf er við mikilvæg erlend samtök og stofnanir.
2. Samráð / samstarf milli innlendra stofnana, samtaka, fyrirtækja og félaga.
3. Skráning upplýsinga um staði þar sem sýking (H5N1? – önnur sýking ?) hefur komið upp.
4. Athugun á birgðastöðu matar, lyfja og annarrar nauðsynjavöru.
5. Athugun á boðleiðum, fjarskiptum og fleiru þess háttar.
6. Æfingar, almannavarnaæfing, minni æfingar innan stofnana og / eða hjá aðilum, sem hafa sameiginleg verkefni.

### Viðbúnaður vegna hættu

#### Skilgreining:

1. Engin staðfest sýking hérlandis.
2. Litlar hópsýkingar af völdum nýs undirflokks inflúensuveirunnar brjótast út hjá mönnum á takmörkuðu svæði en veiran virðist ekki hafa lagað sig vel að mönnum.
3. Umtalsverðar hópsýkingar brjótast út hjá mönnum en þær eru enn staðbundnar. Vísbendingar eru um að veiran aðlagist mönnum í vaxandi mæli en þó ekki þannig að umtalsverð hætta sé á heimsfaraldri.

#### Ráðstafanir ákveðnar af ríkislögreglustjóra og sóttvarnalækni með hliðsjón af alvarleika faraldurs.

1. Ráðstafanir gerðar til að koma í veg fyrir að sýktir einstaklingar komi til Íslands.
2. Komi fólk frá sýktum svæðum til Íslands fer fyrsta læknisrannsókn fram í flughöfnum (Keflavík) og höfnum.
3. Söfnun og úrvinnsla faraldursfræðilegra upplýsinga.
4. Hugsanlega loka einhverjum höfnum / flugvöllum.
5. Heimasóttkví hugsanlega beitt gegn þeim sem eru einkennalausir en gætu hafa smitast.
6. Skip hugsanlega sett í sóttkví.
7. Skipulögð dreifing / taka fyrirbyggjandi inflúensulyfja meðal áhættuhópa íhuguð.
8. Athuga með heimköllum Íslendinga frá svæðum þar sem hópsýkingar af völdum nýs stofns inflúensu hafa brotist út.

## Neyðarstig

### Neyðaraðgerðir vegna atburða

#### Skilgreining;

1. Stofn inflúensuveirunnar hefur fundist í einum eða fleiri einstaklingum hérlandis eða heimsfaraldri hefur verið lýst yfir. Vaxandi og viðvarandi útbreiðsla smits meðal manna.

#### Ráðstafanir ákveðnar af ríkislögreglustjóra og sóttvarnalækni með hliðsjón af alvarleika faraldurs.

1. Viðbragðskerfi að fullu virkjað.
2. Samkomubann, lokun skóla o.fl.
3. Útskrift sjúklinga af sjúkrahúsum.
4. Skipulögð dreifing / taka fyrirbyggjandi inflúensulyfja meðal áhættuhópa.

## Skammstafanir og orðskýringar

<b>AR</b>	Sýkingartíðni
<b>AVD</b>	Almannavarnadeild
<b>AVN, Av-nefnd</b>	Almannavarnanefnd
<b>CDC</b>	Sóttvarnastofnun Bandaríkjanna
<b>CFR</b>	Dánarhlutfall sjúkdóms
<b>ECDC</b>	Sóttvarnastofnun Evrópusambandsins
<b>ESB</b>	Evrópusambandið
<b>LL</b>	Landlæknisembættið
<b>RLS</b>	Ríkislögreglustjórinn
<b>RÚV</b>	Ríkisútvarpið
<b>SST</b>	Samhæfingarstöðin, Skógarhlíð
<b>SVL</b>	Sóttvarnalæknir
<b>WHO</b>	Alþjóðaheilbrigðismálastofnunin

<b>DMR</b>	Dómsmálaráðuneyti
<b>HBR</b>	Heilbrigðisráðuneyti
<b>MRN</b>	Menntamálaráðuneyti

## Sóttvarnaráðstafanir

Heilbrigðisráðherra kveður á um **samkomubann** samkvæmt tillögu sóttvarnalæknis (sbr. 12. gr. laga nr. 19/1997). Almannavarnadeild ríkislögreglustjóra sér um framkvæmd samkomubanns í samvinnu við dómsmálaráðuneyti og lögreglustjóra. Í samkomubanni felst að fjöldasamkomur eru óheimilar, s.s. fundarhöld, skólastarf, skemmtanir á borð við dansleiki, leiksýningar og reglulegar guðsþjónustur. Samkomubann er sett samkvæmt nánari fyrirmælum sóttvarnalæknis. Þegar ekki eru lengur forsendur fyrir samkomubanni afléttir heilbrigðisráðherra því samkvæmt tillögu sóttvarnalæknis.

Heilbrigðisráðherra er heimilt að fenginni tillögu sóttvarnalæknis að **takmarka ferðafrelsi** manna með því að grípa til afkvíunar byggðarlaga og landsins alls og einangrunar sýktra manna, sbr. 12. gr. sóttvarnalaga nr. 19/1997. Sóttvarnalæknir gefur fyrirmæli um nánari tilhögun takmarkana á ferðafrelsi. Almannavarnadeild sér um framkvæmd þessara ráðstafana í samvinnu við dómsmálaráðuneyti og lögreglustjóra.

## Háskastig WHO

Alþjóðaheilbrigðisstofnunin (WHO) í samvinnu við sóttvarnastofnanir í Bandaríkjunum (CDC) og Evrópu (ECDC) ásamt framkvæmdastjórn ESB hafa með sér náið samstarf við að fylgjast með og meta stöðuna. Íslendingar fá upplýsingar frá WHO og hafa jafnframt nána samvinnu við ECDC og ESB um vöktun og viðbrögð.

Í stigaskipan WHO er gert ráð fyrir þremur skeiðum í heimsfaraldri; *skeið á milli heimsfaraldra*, *viðvörðunarskeiði* og *skeiði heimsfaraldurs*. Innan hvers skeiðs eru skilgreind mismunandi stig og eru þau sex talsins.

Stig WHO segja meira til um útbreiðslu frekar en alvarleika sýkingar. Stig 6, *skeið heimsfaraldurs*, getur verið vaxandi útbreiðsla á vægri influensu. Viðbragðsáætlun ráðuneyta gegn heimsfaraldri influensu er gerð með háskastig almannavarna til hliðsjónar en stigaskipan WHO er mikið notuð í fjölmiðlum og er sett hér fram til skýringar.

Háskastig WHO	
Stig heimsfaraldurs	Markmið aðgerða
<p><b>Skeið milli heimsfaraldra</b></p> <p>Stig 1. Enginn nýr influensustofn hefur greinst í mönnum.</p> <p>Stig 2. Enginn nýr stofn influensuveiru hefur greinst í mönnum. Stofn influensuveiru geisar í dýrum og talinn geta ógnað mönnum.</p> <p><b>Viðvörðunarskeið</b></p> <p>Stig 3. Nýr stofn influensuveiru hefur greinst í mönnum en ekki er vitað til þess að hann berist manna á milli nema í undantekningartilfellum og þá við mjög náið samband manna.</p> <p>Stig 4. Litlar hópsýkingar brjótast út hjá mönnum á takmörkuðu svæði af völdum nýs stofns influensu en hann virðist ekki hafa lagað sig vel að mönnum.</p> <p>Stig 5. Umtalsverðar hópsýkingar brjótast út hjá mönnum en þær eru enn staðbundnar. Vísbendingar eru um að veiran hafi í vaxandi mæli aðlagast mönnum, þó ekki í þeim mæli að umtalsverð hætta sé á heimsfaraldri.</p> <p><b>Skeið heimsfaraldurs</b></p> <p>Stig 6. Heimsfaraldur: Vaxandi og viðvarandi útbreiðsla smits á meðal manna.</p>	<p>Styrkja viðbúnað við heimsfaraldri influensu.</p> <p>Lágmarka hættu á smiti, uppgötva og tilkynna slík smit án tafar.</p> <p>Tryggja hraða greiningu á nýjum stofni veirunnar. Greina tilfelli fljótt og tilkynna þau án tafar. Hröð viðbrögð við fleiri tilfellum.</p> <p>Halda nýjum stofni innan afmarkaðs svæðis/uppsprettu eða seinka útbreiðslu og vinna tíma til að bregðast við (bóluefni ofl.).</p> <p>Hámarksáhersla er lögð á að koma í veg fyrir eða seinka útbreiðslu og, ef mögulegt, afstýra heimsfaraldri og vinna tíma til að hrinda í framkvæmd sóttvarnaráðstöfunum.</p> <p>Draga úr afleiðingum heimsfaraldurs eins og unnt er.</p>



## 4. Virkjun viðbragðsáætlana skóla

Sóttvarnalæknir tilkynnir breytingar á háskastigi (sjá nánar um stig í kafla 3).

### Breyttur viðbúnaður í skólum

Tilkynntar breytingar á háskastigi sem kalla á sérstök viðbrögð skóla á tilteknu sóttvarnasvæði eða landinu öllu verða staðfestar af menntamálaráðuneytinu með tilkynningu í fjölmiðlum og á heimasíðu þess [www.menntamalaraduneyti.is](http://www.menntamalaraduneyti.is) og eftir atvikum með tölvupósti til skólastjórnenda og sveitarfélaga.

**Viðbúnaður í einstökum skólum.** Til þess getur komið að gera verði breytingar á skólahaldi í einstökum skólum án þess að tilkynnt hafi verið um breytt háskastig, t.d. vegna mikilla forfalla. Skólastjórnendur bera ábyrgð á slíkum breytingum með hefðbundnum hætti. Eðlilegt er að haft sé samráð við sóttvarnalækni á svæði skóla áður en veigamiklar breytingar á skólahaldi vegna inflúensu eru ákveðnar.

**Afboðun.** Þeir þættir viðbragðsáætlana skóla sem virkjaðir eru skulu ekki aflagðir fyrir en formleg boðun um það kemur frá yfirvöldum.

### Helstu verkefni skóla á einstökum stigum

#### Óvissustig

Unnið að gerð viðbúnaðaráætlunar. Skólarnir upplýsa starfsfólk, nemendur og aðstandendur þeirra og aðra hagsmunaaðila um undirbúning og viðbrögð komi til hættu- eða neyðarástands.

#### Hættustig

Stjórnendur hvers skóla stýra starfsmönnum til þeirra verkefna sem lýst er í viðbragðsáætlun skólans um skólahald á hættustigi.

#### Neyðarstig (e.t.v. samkomubann)

Stjórnendur hvers skóla stýra starfsmönnum til þeirra verkefna sem lýst er í viðbragðsáætlun skólans um starfsemi hans á neyðarstigi. Komi til samkomubanns verður skólum lokað á tilteknu svæði eða landinu öllu.

## 5. Stjórnun og lykilstarfsmenn skólans

**Dagleg stjórnun** Þjósárskóla er í höndum skólastjóra, Bolette Høeg Koch. Í forföllum hennar er staðgengill skólastjóra Kristínu Gísladóttur. Á eftir skólastjóra og staðgengli eru umsjónarkennarar ábyrgir fyrir nemendahópum. Jenný Jóhannsdóttir eru ábyrgar fyrir 1.-2. bekk, Árdís Jónsdóttir er ábyrg fyrir 3.-4. bekk, Kjartan Ágústsson er ábyrgur fyrir 5.-6. bekk og Bolette Høeg Koch fyrir 7. bekk og í hennar forföllum er það Kjartan H. Ágústsson

**Yfirmaður skólastjóra** er oddviti Gunnar Örn Marteinnsson og sveitarstjóri Kristófer Tómasson.

**Skólanefnd** Skeiða- og Gnúpverjahrepps fer með stefnumótun og eftirlit með starfi skólans. Formaður eru Jón Vilmundarson.

Þjósárskóli kennir í sundlaugum sveitarfélagsins, bókasafni og Félagsheimilinu Árnesi þar sem mötuneyti skólans er líka. Þessar starfsstöðvar eru sjálfstætt starfandi.

Umsjón með Neslaug og Skeiðalaug hefur Eypór Brynjólfsson.

Umsjón með mötuneyti í Félagsheimili Árnesi hefur Kolbrún Kristín Daníelsdóttir

Umsjón með íþróttasal Árnesi hefur Ari Einarsson.

Þjónustu á tölvukerfum sinnir ráðgjafi TRS – Selfossi, Katrín Möller Eiríksdóttir

Umsjón með heimasíðu skólans og upplýsingagjöf hefur skólastjóri eða staðgengill hans.

**Heilsugæslan** í Laugarási sinnir Þjósárskóla. Skólahjúkrunarfræðingur skólans er Guðný Arngrímsdóttir.

## 6. Starfssvæði skólans og umfang

Þjórskóli,

Árnesi

801 Selfoss

**Aðkoma** að skólanum frá Selfossi er Þjóðvegur 1 í austur. Beygt af honum að Flúðum eftir Þjóðvegi 30, ekið að afleggjarara að Árnesi nr. 32, Þjórskóldalsvegi og beygt inn við N1 bensinstöðina, yfir grindahlið, framhjá Félagsheimilinu, fyrir hornið og beint áfram að skólanum sem er á hægri hönd.

Bókasafn og Skeiðalaug eru í Brautarholti. Frá Þjóðvegi 1 er fylgt veginum að Flúðum nr. 30 að Brautarholti. Beygt að Brautarholti og beint áfram að sundlaug en beygt götuna til vinstri að bókasafni sem er í timburhúsi á bak við hvítt stórt hús – leikskólann.

Aðalstarfsstöð er í Þjórskóla Árnesi. Þar er öll almenn kennsla. Íþróttakennsla er í félagsheimilinu og í sundlaugum. Á mánudögum eru nemendur á bókasafni eftir hádegi. Hádegismatur er í mötuneyti í félagsheimili.

**Starfsmannafjöldi** er 17 í skólanum í Árnesi.

**Nemendafjöldi** er 44 í 1.-7. bekk.

1. bekkur = 5 nemendur
2. bekkur = 5 nemendur
3. bekkur = 9 nemendur
4. bekkur = 3 nemendur
5. bekkur = 7 nemendur
6. bekkur = 5 nemendur
7. bekkur = 12 nemendur

## 7. Áhættumat vegna inflúensufaraldurs

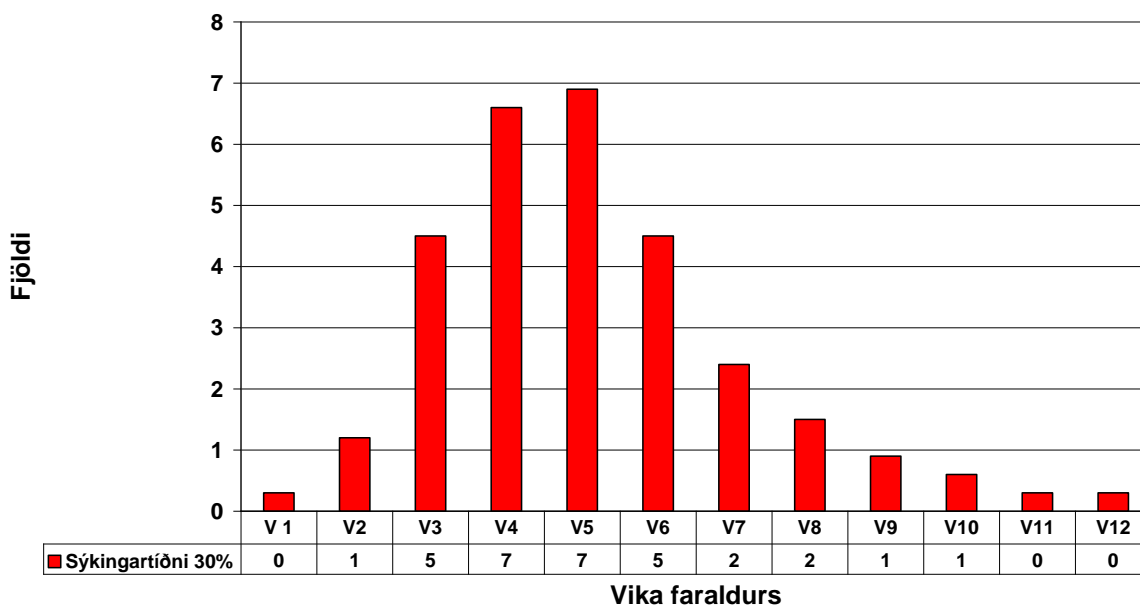
### Bráðabirgðamat 10.8.09 á afleiðingum heimsfaraldurs inflúensu á komandi vikum fyrir landið allt

Sóttvarnalæknir hefur gert bráðabirgðamat á afleiðingum heimsfaraldurs inflúensu sem gengur yfir um þessar mundir þar sem tillit er tekið til afleiðinga sambærilegar hefðbundnum árlegum inflúensufaraldri (30% sýkingartíðni, 1% tíðni alvarlegra sjúkdómseinkenna og 0,1% dánartíðni). Litið er á alvarleika þessa heimsfaraldurs til jafns við árstíðabundinn inflúensufaraldur. Mun fleiri sýkjast þó í heimsfaraldri (30-50%) en í hefðbundnum árlegum faraldri (5-10%). Þetta leiðir til þess að fleiri munu veikjast alvarlega og fleiri látast af völdum heimsfaraldursins þótt hann sé hlutfallslega ekki skæðari en venjuleg inflúensa.

Mikilvægt er að hafa í huga að bráðabirgðamat þetta þarf ekki að endurspegla raunverulega útkomu faraldursins en er fyrst og fremst ætlað að vera viðbragðsaðilum til hjálpar við að undirbúa aðgerðir.

Algengt er að inflúensufaraldur berist í tveimur eða þremur hrinum á allt að árs tímabili. Hver hrina byrjar með lágri sýkingartíðni sem eykst og nær hámarki og fellur aftur á nokkurra vikna tímabili, oftast 8-12 vikum. Sýkingartíðnin er þá há í nokkrar vikur í hverri hrinu.

Fjöldi inflúensutilfella á 100 manna vinnustað



Búast má við að sýkingartilfelli dreifist á 12 vikna tímabili, sjá töflu, skv. embætti sóttvarnalæknis.

Vika	1	2	3	4	5	6	7	8	9	10	11	12
%	1%	4%	15%	22%	23%	15%	8%	5%	3%	2%	1%	1%

Eins og sjá má er líklegt að um nokkrar fjarvistir starfsmanna verði að ræða í inflúensufaraldri. Fjöldi fjarvista er háður því hversu alvarlegur faraldurinn verður og einnig hver viðbrögð almennings verða. Fjarvistir starfsmanna geta stafað af mismunandi ástæðum, til dæmis vegna:

- smits af inflúensu
- annarra veikinda
- annarra fjölskyldumeðlima sem þarf að hugsa um, vegna veikinda eða lokun leikskóla og skóla
- beiðna vinnuveitanda um að halda sig fjarri vinnustað og vinna heiman frá sér
- beiðna heilbrigðisyfirvalda um heft ferðafrelsi eða samkomubann
- raskana á almenningsamgöngum eða ótta starfsmanna við að ferðast innan um hóp fólks
- ótta starfsmanna við að smitast ef þeir mæta til vinnu.

Fjarvistir starfsmanna munu verða mestar þegar sýkingartíðni er hæst í faraldri, eða u.þ.b. í 5. viku af u.þ.b. 12 vikum. Búast má við tveimur til þremur hrinum af inflúensufaraldri með nokkurra mánaða millibili.

Það er ekki hægt að spá fyrir með vissu hverjar fjarvistir á vinnustöðvum verða. Það veltur m.a. á því um hversu skæða farsótt er að ræða, hvernig starfsmenn meta hættuna, hvort skólum er lokað og til hvaða ráða er tekið í viðbrögðum vinnustaða í þeim tilgangi að minnka líkur á fjarvistum og smiti innan vinnustaðarins.

## 8. Viðbragðsáætlun –Þjorsárskóla- við heimsfaraldri inflúensu

Verkefnisstjórn er skipuð skólastjóra, staðgengli hans, formanni skólanefndar og fulltrúa heilsugæslunnar.

Viðbragðsáætlun er kynnt kennurum á kennarafundi, kynnt foreldrum með tölvupósti, skólanefnd á fundi og er aðgengileg á heimasíðu skólans [www.thjorsarskoli.is](http://www.thjorsarskoli.is) þar sem líka eru tenglar inn á síður um útbreiðsluleiðir og varnir.

### 1. Óvissustig

Skipulag ræstingar er breytt með hliðsjón af sóttvörnum.

- Tölvur/lyklaborð eru þrifuð eftir hverja notkun. Tuskur frá tölvum þvegnar daglega.
- Hurðarhúnar/handriði þrifið tvisvar á dag.
- Bréfpurrkur setta við alla vaska og sápur við vaska í kennslustofum.

Handþvottur fyrir neyslu matar

- Allir nemendur þvo sér um hendur í kennslustofum áður en farið er í morgunmat og hádegismat. Kennarar sinna því í lok tímans og nýta bréfpurrkur í stað handklæða.
- Koma upp veggspjöldum með ítrekun á handþvotti sem sóttvörn.

Fræðsla til nemenda

- Allir kennarar fræða nemendur um sóttvarnir eftir því sem tækifæri gefst til.
- Ítreka að bera bréfpurrku eða ermi fyrir vitin við hnerra.
- Ítreka og fræða um handþvott sem sóttvörn og þýðingu vatnsins.
- Kynna og ræða við nemendur um viðbragðsáætlun skólans og mikilvægi þess að allir fylgi henni.
- Skólahjúkrunarfræðingur fræðir nemendur um smitleiðir og sóttvarnir.

Fræðsla til foreldra

- Kynna foreldrum viðbragðsáætlun skólans með tölvupósti frá skólastjóra og á kynningarfundum haustsins.
- Kynna foreldrum með tölvupósti frá umsjónarkennurum hvernig staðið er að sóttvörnum í skólanum.
- Kynna skólahjúkrunarfræðing og viðveru hans í skólanum.

Fræðsla til starfsmanna og verktaka

- Kynna viðbragðsáætlun og hlutverk hvers og eins á starfsmannafundum.
- Skólahjúkrunarfræðingur veitir ráðgjöf og fræðslu um sóttvarnir og smitleiðir.

### 2. Hættustig

Öll atriði í gangi skv. óvissustigi en þar að auki er:

Þjónusta skólans við heimilin

- áætlanir verði tiltækar á mentor.is og á vefsíðu skólans. Á mentor.is verði heimavinnuáætlanir sem heimilin geta fylgt ef skóli lokar, barni er haldið heima eða annað slíkt.
- Kennarar sem eru ekki veikir endurnýja áætlanir vikulega á mentor.is til að nemendur geti fylgt þeim. Samskipti við heimilin eru í gegnum tölvupóst, mentor og heimasíðu skólans þar sem m.a. má finna símanúmer allra starfsmanna.

Skólaakstur

- Skólabílstjórar tilgreini varamenn/varaáætlun ef þeir veikjast.

Skipulag/skipurit

- Skólastjóri er yfirmaður, staðgengill í hans forföllum, umsjónarkennara fyrir hvern hóp í þeirra fjarveru og þá tekur Bente Hansen 7. bekk. Ef umsjónarkennarar eru forfallaðir en ekki yfirmenn skipuleggja yfirmenn umsjónarmenn með hópum sem á þarf að halda.

Mötuneyti/morgunmat

- Ef starfsfólk mötuneytis forfallast verður send út tilkynning um að nemendur hafi með sér nesti fyrir morgunmat og/eða hádegismat eftir aðstæðum hverju sinni. Yfirmenn ákveða slíkt.

### 3.a. Neyðarstig – fyrir lokun skóla

Öll atriði áætlunar fyrir hættustig er virkt. Skólastjóri er í sambandi við almannavarnir og heilsugæslu og fylgist með upplýsingum á vefnum um stöðu mála.

- Yfirfarnar boðleiðir við lokun skóla.
- Samræma viðbrögð við sjúkdómseinkennum. Mikið kvef án hita en sem hefur sýnileg áhrif á nemendur, höfuðverkur/beinverkir og hiti eru merki um að nemendur skuli sóttir og halda sig heima á meðan einkennum standa yfir. Kennarar/starfsmenn hafa samband heim og foreldrar sækja börn sín.
- Forðast að senda nemenda- eða starfsmannahópa á samkomur utan skólans.
- Upplýsa heimilin um aðgang að námsáætlunum, heimavinnuáætlunum og aðgang að kennurum/starfsmönnum.
- Upplýsa heimilin um hvernig upplýsingaflæði milli heimilis og skóla verður háttað á meðan á lokun stendur ef til þess kemur og hvernig staðið verði að opun skóla aftur.

### 3.b. Neyðarstig – lokun skóla

Ef til stendur að loka skóla sendir skólastjóri tilkynningu til foreldra í gegnum tölvupóst og setur upplýsingar á heimasíðu skólans.

- Umsjónarkennarar fylgja tilkynningu eftir ef ekki hefur borist svar frá öllum heimilum. Fylgt eftir með símtali.
- Skólastjóri tilkynnir bílstjórum með tölvupósti og símleiðis um lokun skóla.
- Skólastjóri sendir tilkynningu um lokun til Flúðaskóla og í Leikholt með tölvupósti og lætur vita til samstarfsaðila, þ.e. bókasafn, sundlaugar, félagsheimili, mötuneyti.
- Lokun auglýst við inngang skólans.
- Frískir starfsmenn nýta sér mentor.is og veraldarvefinn til að viðhalda samskiptum við heimilin og koma upplýsingum á framfæri til þeirra sem geta stundað nám heima.

## 4. Skólahald hefst á ný

Þegar tilkynning og/eða upplýsingar berast um að skólahald geti hafist á ný kallar skólastjóri starfsmenn saman og metur stöðuna með starfsmönnum.

- Ræsting í samræmi við leiðbeiningar áður en nemendur mæta aftur í skóla.
- Tilkynning um opnun skóla send á öll heimili með tölvupósti og fylgt eftir með símtali þar sem það á við, þ.e. ef ekki berst svar við tölvupósti. Tilkynning einnig sett á heimasíðu skólans og hreppsins.
- Endurmat á kennsluáætlunum út frá lokunartímabili gert við undirbúning á skólahaldi og fyrstu dagana eftir að skólahald hefst á ný.
- Umsjónarkennarar nýta fyrstu dagana til að ræða við nemendur og gefa öllum kost á að tjá sig um líðan og upplifun í lokunartímabili.
- Kallað til sérfræðingar skólaskrifstofu/heilsugæslu/kirkju ef áföll í nemenda/starfsmannahópnum eru þess eðlis að mati yfirmanns og umsjónarkennara.
- Skólastjóri hefur samband við heilsugæslu um viðbrögð við veikindatilfellum fyrstu vikurnar eftir lok faraldurs.
- Yfirfara viðbragðsáætlun í ljósi reynslunnar.

## 9. Samskiptaleiðir

### Lykilaðilar er varðar boðun og afboðun

#### Starfsmenn skóla/skólaskrifstofa/stjórna

Skólastjóri – Bolette Høeg Koch – 486-6000/8959660 – [skolastjori@skeidgnup.is](mailto:skolastjori@skeidgnup.is)

Staðgengill skólastjóra – Kristín Gísladóttir – 486-600/8465422 – [kristin@tjorsarskoli.is](mailto:kristin@tjorsarskoli.is)

Oddviti hreppsins – Gunnar Örn Marteinnsson – 486-6113/895-8432 [oddviti@skeidgnup.is](mailto:oddviti@skeidgnup.is)

Formaður skólanefndar – Jón Vilmundarson – 897-6247 [jonvil@eyjar.is](mailto:jonvil@eyjar.is)

Tengiliður skólaskrifstofu – Elínborg Sigurðardóttir 482-8460 – [elinborg@skolasud.is](mailto:elinborg@skolasud.is)

Skólahjúkrunarfræðingur – Guðný Arngrímsdóttir – 480-5300 – [gudnya@hsu.is](mailto:gudnya@hsu.is)

Mötuneyti – Kolbrún Kristín Daníelsdóttir – 486-6049 –

Neslaug og Skeiðalaug umsjón – Eyþór Brynólfsson – 8971112

## 10. Kort og teikningar

### Sóttvarnasvæðin



Íslandi er skipt upp í átta sóttvarnaumdæmi og er sóttvarnalæknir skipaður í hverju þeirra. Í stórum sóttvarnaumdæmum eru skipaðir sóttvarnalæknar ákveðinna svæða. Sjá mynd 10.1.

### Sóttvarnalæknar umdæma og svæða

#### Höfuðborgarsvæðið

Lúðvík Ólafsson framkvæmdastjóri heilsugæslu Höfuðborgarsvæðisins  
Gunnar Ingi Gunnarsson, heilsugæslulæknir Árbæ, Reykjavík

#### Vesturland

Þórir Bergmundsson, Heilbrigðisstofnun Vesturlands, Akranesi  
Friðrik Jónsson, St. Fransiskuspítalinn í Stykkishólmi

#### Vestfirðir

Fjöltnir Freyr Guðmundsson, Heilbrigðisstofnun Vestfjarða, Ísafirði

#### Norðurland

Þórir V. Þórisson, Heilsugæslan Akureyri  
Ásgeir Böðvarsson, Heilbrigðisstofnun Þingeyinga, Húsavík  
Héðinn Sigurðsson, Heilbrigðisstofnunin Blönduósi

#### Austurland

Stefán Þórarinsson, Heilbrigðisstofnun Austurlands, Egilsstöðum  
Björn Magnússon, Heilbrigðisstofnun Austurlands, Neskaupstað

#### Suðurland

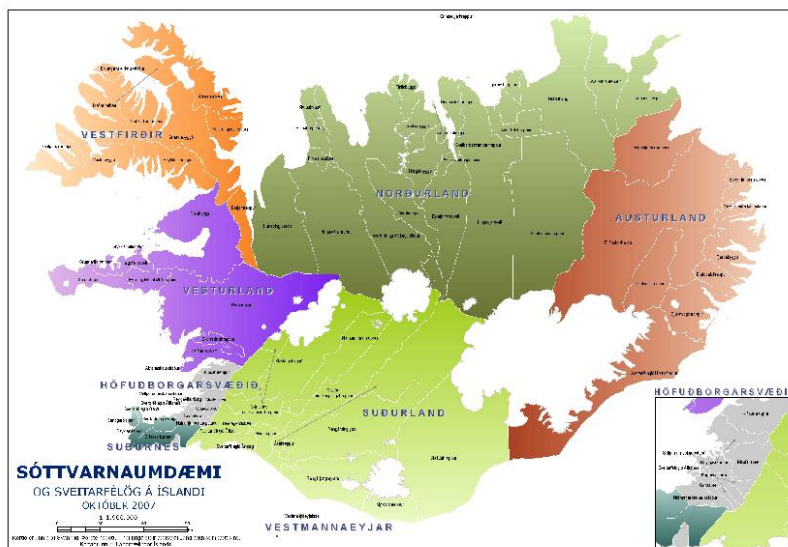
Óskar Reykdalsson, Heilbrigðisstofnun Suðurlands, Selfossi

#### Vestmannaeyjar

Karl Björnsson, Heilbrigðisstofnun Vestmannaeyja

#### Suðurnes

Sigurður Árnason, Heilbrigðisstofnun Suðurnesja, Reykjanesbær  
Sigurjón Kristinsson, Heilbrigðisstofnun Suðurnesja, Reykjanesbær



## 11. Dreifingarlisti

Eintakið er vistað rafrænt á eftirtöldum vefsíðum: [www.thjorsarskoli.is](http://www.thjorsarskoli.is) og [www.skeidgnup.is](http://www.skeidgnup.is)

Innri vefur skólans : *Nei*

Auk þess eru rafræn og prentuð eintök vistuð á eftirtöldum stöðum:

Deildir innan skólans, nefnið allar og fjölda eintaka	
Tölvu skólastjóra /svæði staðgengils	2 stk.
Skrifstofa skólastjóra	1 stk.
Kennarastofa	1 stk.
Skrifstofa Skeiða- og Gnúpverjahrepps	1 stk.

## 12. Breytingasaga

Útgáfa	Dagsetning	Skýringar / breytingar	Fært inn af:
	10/08/2009	Sniðmát menntamálaráðuneytis sent skólanum	
1.0	27/08/2009	Viðbragðsáætlun skóla birt	img
2.0	1.10 2012	endurskoðað	BHK