

Innra mat 2012-2013

Það sem var til skoðunar þetta árið var nýting kennslustunda með tilliti til mínútna sem fer í kennslu og tímans sem tekur að koma nemendum inn í kennslurýmið og byrja á verkefnum. Áhersla skólans er útikennsla, skógarkennsla, nýsköpun og heilsueflandi grunnskóli. Þess vegna eru nemendur ekki alltaf í kennslustofum og er markmiðið með könnun á nýtingu tímans því að kanna hvað margar mínútur fara í kennslu.

Kennslustundum er raðað í töflu hjá nemendum út frá viðmiðunarstundartöflu sem birtist í Aðalnámskrá. Í Þjórsárskóla er mikil samkennd og yfir veturinn eru unnin verkefni sem eru samþætt mörgum námsgreinum. Það getur því verið flókið að deila niður mínútum á hverja námsgrein fyrir sig.

Í innra matsteymi Þjórsárskóla situr Bolette Høeg Koch skólastjóri og Kristín Gísladóttir verkefnastjóri. Skipulag fyrir innra mat er gert til fjögurra ára í senn og birt í starfsáætlun skólans á hverju ári.

Í haust kom fram beiðni á fundi skólaráðsins um könnun á milli foreldra um atburði á vegum skólans. Það var samþykkt að fara í það og lá útkoman fyrir í nóvember. Niðurstöður voru lagðar fram í skólanefnd og skólaráði og birtar strax á heimasíðu skólans og foreldrum bent á að skoða þær þar undir flípanum skólaráð. Vefslóð:

http://thjorsarskoli.is/index.php?option=com_content&view=category&layout=blog&id=82&Itemid=103

Vegna þeirrar könnunar frestaðist framkvæmdin við innra matið sem átti að framkvæma þetta árið.

Skólastjóri útbjóst töflu fyrir kennara til þess að fylla út fyrir hverja kennslustund sem þeir kenndu. Kennarar skrifuðu niður tímann þegar tilbúið var að hefja kennslu og einnig þegar kennslu lauk. Að lokum reiknaði kennarinn svo mínútu fjöldann út. Valin var vika á haustönn.

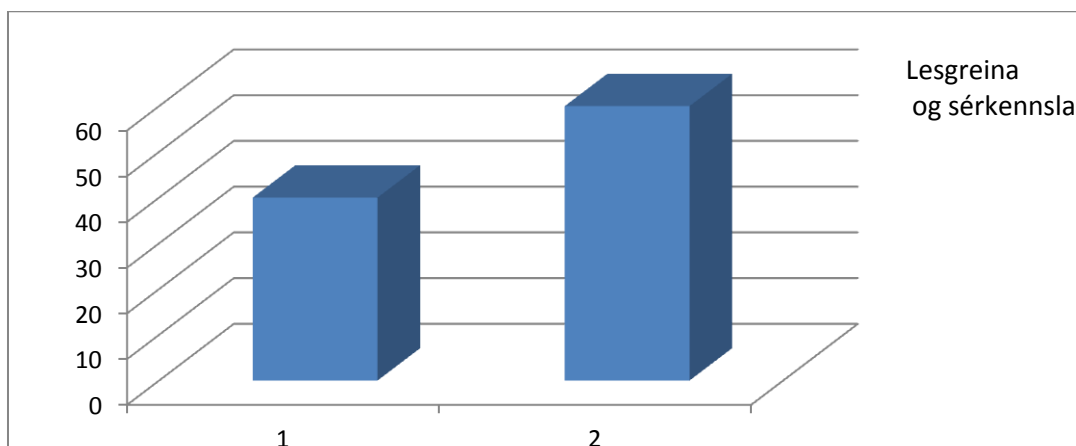
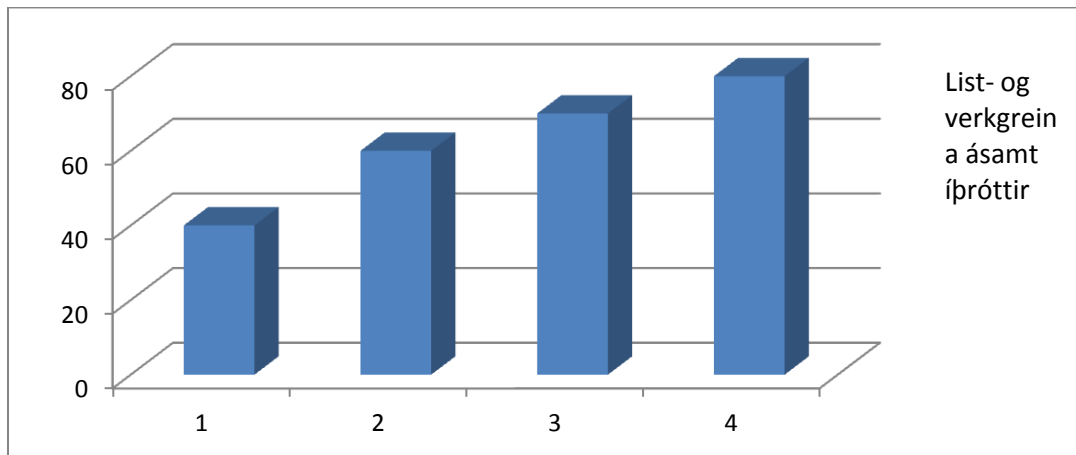
Markmiðið var að meta nýtingu tímans til þess að vita hvar má bæta skipulag kennslustunda. Þetta tengist líka agastjórnun, hvernig við komum nemendum inn úr frímínútum á sem stystum tíma og byrjum kennsluna, göngum svo frá og höfum nemendur tilbúna til þess að fara út eða í næstu kennslustund.

Helstu gallar við framkvæmdina voru að vegna forfalla var ekki hægt að klára tímatökuna á tilteknum tíma heldur voru sumir kennarar að taka tímann eftir að formlegum tímamörkum var lokið. Einnig voru umræður í kennarahópnum um það hvenær kennsla byrjaði, það er að segja við hvað skuli miða. Það má gera ráð fyrir skekkjum í því.

Kennarar lögðu sig alla fram, tóku tímann og leystu gagnasöfnun eftir bestu samvisku og getu. En að sjálfsögðu eru gögnin ekki eins áreiðanleg eins og ef einn og sami hefði safnað þessu saman. Þetta er mjög lítið úrtak og vegna þess að bara var skráð í eina viku má reikna með skekkjum.

Við úrvinnslu gangna voru kennslustundir flokkaðar í 40, 50, 60 og 80 mínúta kennslustundir. Lesgreinar og list og verkgreinar ásamt íþróttum voru flokkaðar sér.

Lengd kennslustunda	40	60	70	Tvöfaldur tími 80
List- og verkgreina, ásamt íþróttum	35,0 (88%)	55,0(92%)	63,33(90,5%)	73,8(92%)
lesgreinar	36,3 (90,8%)	55,8(93%)		



1 er 40 mín. kennslustund

2 er 60 mín. kennslustund

3 er 70 mín. kennslustund

4 er 80 mín. kennslustund

Í stundatöflunni eru tímar sem eru til dæmis 30 mínútur og 55 mínútur. Þeir eru ekki teknir með heldur einungis þær kennslustundir sem er greint frá hér að ofan.

Af gögnunum má lesa að kennslustundir sem eru 60 mínútur nýtast best í lesgreinum og sama er með 60 mínútur og 80 mínútur í list- og verkgreinum ásamt íþróttum. (Að 70 mínúta kennslustund skyldi koma verr út en 60 og 80 mín. hlýtur að vera tilviljun og hugsanlega er það vegna aðstæðna sem upp hafa komið daginn sem mælt var)

Það eru mjög ólíkar aðstæður í kennslustundum. Kennarar nota mismunandi kennsluaðferðir og mismikið af gögnum þannig að munurinn á nýtingu tímans milli flokka getur skýrst af gögnum sem þarf að finna til og ganga frá. Niðurstöðurnar sýna að meira en 90% nýtist til kennslu, og er það mat okkar að það sé ásættanleg nýting, en auðvitað má alltaf gera betur.

Þetta þarf að hafa í huga þegar stundataflan er gerð, að hafa lengri lotur til þess að nýta sem best kennslustundirnar, sérstaklega í list og verkgreinum ásamt íþróttum. Einnig er gagnlegt fyrir kennara að íhuga hvað sé hægt að gera til þess að lengja tímann sem nýtist til kennslu.

Það er fróðlegt fyrir alla aðila að íhuga hvað nemendur og kennara eru lengi að koma sér á milli staða. Einnig er mislangt að ganga í kennslustofurnar. Sumar frímínútur eru úti frímínútur og það má reikna með að nemendur séu lengur að koma inn í kennslustofuna ef þeir þurfa að klæða sig úr. Sérstaklega þegar um yngri nemendur er að ræða.

Það er gott fyrir skólann að fá þessar upplýsingar um nýtingu tímans í kennslustundum. Við fundum litið af sambærilegum könnunum frá öðrum skólum en fróðleg væri að geta boðið sig saman hvað þetta varðar.

Þjórskóli apríl 2013

Bolette Høeg Koch, skólastjóri